

WILLA "AVE"

Dom Formacyjny WSD w Tarnowie

INWENTARYZACJA ARCHITEKTONICZNO - BUDOWLANA BUDYNKU DYDAKTYCZNO-MIESZKALNEGO – WILLI „AVE” w BŁONIU

Adres budowy:

działka nr 115/5, położona w Błoniu

Właściciel: Wyższe Seminarium Duchowne
33-100 Tarnów, ul. Piłsudskiego 6

Opracowanie:

mgr inż. arch. Maria Janik
MP-0005
upr. bud. BUA-8346/160/88

mgr inż. arch. Anna Młynarczyk
upr. bud. 507/73



mgr inż. arch. **Maria Janik**

uprawniony projektant i kierownik budowy
w specjalności: architektonicznej
BUA - 8346/160/88

– Tarnów 2022 –

Zawartość opracowania:

A. OPIS TECHNICZNY

- I Podstawa opracowania
- II Stan formalno-prawny
- III Zakres i cel opracowania
- IV Lokalizacja
- V Krótki rys historyczny
- VI Opis inwentaryzowanego budynku
 1. Architektura
 2. Układ przestrzenno-funkcjonalny
 3. Konstrukcja
 4. Wykończenie wewnętrzne
 5. Dane liczbowe dotyczące wielkości budynku
- VII Instalacje
 1. Przyłącza
 2. Instalacje wewnętrzne i wyposażenie

B. DOKUMENTACJA FOTOGRAFICZNA

oraz rysunki z projektu archiwalnego Adolfa Juliusza Stapfa (z 1906 r.)

C. CZĘŚĆ GRAFICZNA

1. Sytuacja	1:500	(+ mapa ewidencyjna 1:1000)
2. Rzut piwnic	1:50	
3. Rzut parteru	1:50	
4. Rzut piętra	1:50	
5. Rzut poddasza	1:50	
6. Rzut dachu	1:50	
7. Przekrój A-A	1:50	
8. Przekrój B-B	1:50	
9. Przekrój C-C	1:50	
10. Przekrój D-D	1:50	
11. Elewacja wschodnia	1:50	
12. Elewacja południowa	1:50	
13. Elewacja zachodnia	1:50	
14. Elewacja północna	1:50	

D. MATERIAŁY DODATKOWE

- Karta ewidencyjna zabytku nieruchomego
- Kalendarium okupacyjne ks. Romana Sitki – "Głos serca" 4(21) z 2012 r.

A. OPIS TECHNICZNY

I. Podstawa opracowania

- zlecenie Inwestora
- pomiary obiektu wykonane taśmą mierniczą w okresie od X 2021 do V 2022
- mapa sytuacyjno-wysokościowa w skali 1: 500
- karta ewidencyjna zabytku nieruchomego wpisanego do rejestru zabytków

II. Stan formalno-prawny:

Działka, na której stoi willa, posiada nr ewidencyjny 115/5, a jej właścicielem jej jest Wyższe Seminarium Duchowne w Tarnowie. Diecezja Tarnowska jest właścicielem działki od 1906 roku, kiedy to Franciszek Jordan, właściciel Błoni, sprzedał jej swój majątek ziemski.

Opracowywany "Budynek mieszkalny – willa AVE" jest objęty ochroną konserwatorską. Formy ochrony: Gminna Ewidencja Zabytków, Wojewódzka Ewidencja Zabytków.

III. Zakres i cel opracowania:

Niniejsza inwentaryzacja opracowana została jako materiał wyjściowy do sporządzenia projektu remontu i przebudowy Willi "AVE".

IV. Lokalizacja:

Willa „AVE” położona jest na terenie Gospodarstwa Rolnego Wyższego Seminarium Duchownego, na działce zlokalizowanej w południowo-wschodniej części wsi Błonie. Od południa teren Gospodarstwa przylega do brzegów Dunajca. Willa usytuowana jest w północnej części działki. Naprzeciw willi, po jej stronie wschodniej, zbudowano w 1960 roku kaplicę (pełniącą obecnie funkcję kościoła parafialnego). Nieco na południe wzniesiono w latach osiemdziesiątych XX w. jednopiętrowy dom rekolekcyjny. W niżej położonej części działki, w sąsiedztwie stawu – parterowa zabudowa gospodarcza. W niewielkiej odległości od willi, w kierunku południowym, zorganizowano miejsce kultu błogosławionego księdza Romana Sitki, rektora Wyższego Seminarium Duchownego, zamordowanego w 1942 r. Od północy i zachodu okala teren niezbyt intensywna, wysoka zieleń. Wjazd na działkę z drogi publicznej dochodzącej do drogi głównej Tarnów – Kraków.

V. Krótki rys historyczny:

Wieś Błonie w wieku XV należała częściowo do Jana Błońskiego, w wiekach następnych przechodziła kolejno w ręce: Petryczyna, Łozińskich, Bukowskiego, Jordanów. W 1906 roku ostatni z Jordanów sprzedał – jak już wyżej wspomniano – tę ziemię diecezji tarnowskiej. Na parceli, będącej częścią resztówki dworskiej, postawiono w 1907 roku (staraniem rektora Wyższego Seminarium Duchownego ks. Stanisława Dutkiewicza), willę „AVE”, zaprojektowaną (zgodnie z podpisem na projekcie archiwalnym) przez tarnowskiego architekta **Adolfa Juliusza Stapfa** i przeznaczoną na letni wypoczynek alumnów. W czasie pierwszej wojny światowej, gdy budynek Seminarium w Tarnowie pełnił funkcję szpitala wojskowego, w willi „AVE” odbywały się zajęcia dydaktyczne. Podobnie podczas drugiej wojny – gdy w latach 1940 - 41 przeniesiono tu zajęcia dla alumnów. W latach powojennych ośrodek w Błoniu stanowił gospodarstwo pomocnicze dla Wyższego Seminarium Duchownego w Tarnowie, a willa „AVE” była pensjonatem dla seminarzystów. Obecnie, od lat osiemdziesiątych XX w., willa „AVE” jest nieużytkowana. Na początku XXI w. rozpoczęto remont kapitalny, mający na celu zabezpieczenie budynku oraz – przez obniżenie stropu nad piętrem – wygospodarowanie dodatkowej przestrzeni użytkowej na poddaszu w części centralnej.

VI Opis inwentaryzowanego budynku

1. Architektura

Willa eklektyczna, detal z elementami secesyjnymi.

Budynek murowany, w całości podpiwniczony, bryła zasadniczo dwukondygnacyjna, w części centralnej ($\frac{1}{3}$ budynku) o trzech kondygnacjach nadziemnych; kryty dachami dwuspadowymi, przy czym nad częścią wyższą dach dwuspadowy w układzie prostopadłym do części niższych, (również dwuspadowych).

Elewacja wschodnia (wejściowa) trzyczęściowa, siedmioosiowa (ryzalit trójosiowy), tak samo elewacja zachodnia (wysunięta w stronę ogrodu gankiem z sześcioma filarami).

Elewacje szczytowe w poziomie parteru – jednoosiowe, na piętrze trójosiowe.

Cokoły – ceglane, tynkowane, ozdobnym prof lem przechodzące w lico ścian kondygnacji nadziemnych

Ściany parteru – tynkowane, boniowane do wysokości gzymsu, pogrubione na narożach ze śladami opasek okiennych i gzymsów podparapetowych.

Nad oknami części bocznych (niższych) – gzymsy odcinkowe z płycinami.

Ściany piętra i poddasza, powyżej gzymsu kordonowego – tynki płaskie, w części centralnej całkowicie skute.

Okapy dachu części niższych podtrzymują kroksztynki, rytmicznie rozmieszczone ponad gzymsem. Pomiędzy nimi – proste płyciny w tynku.

Na osi wejścia głównego, w górnej części fasady, trójkątny szczyt podkreślony szeroką, opadającą po bokach opaską, w nim okrągły medalion z wizerunkiem Chrystusa Dobrego Pasterza. Pod nim, również na osi głównej fasady frontowej, płycina nadokienna z gzymsem odcinkowym. Nad otworem wejściowym – godło willi z napisem "AVE" i datą "1907"; (w projekcie pierwotnym zwieńczone było niewielkim tympanonem; nie wiadomo, czy był wykonany – brak śladów).

Od strony ogrodu (na osi budynku) – na parterze weranda z kutą balustradą pomiędzy sześcioma filarami, na których oparto loggie piętra i balkon poddasza. Balkon na piętrze z balustradą pełną.

Widoczne ślady po balustradach dawnych schodów zewnętrznych, prowadzących z werandy do ogrodu.

Na cokole południowej ściany szczytowej widoczne ślady po schodach.

2. Układ przestrzenno-funkcyjny

Pierwotne przeznaczenie – budynek mieszkalny (wypoczynkowy) – Dom Formacyjny WSD w Tarnowie

Na parterze i piętrze znajdują się duże pomieszczenia, służące niegdyś za sale wykładowe oraz pomieszczenia mniejsze, dla celów mieszkalnych.

Poddasze nad częścią środkową – jednoprzestrzenne.

Obiekt wzniesiony na rzucie prostokąta z wysuniętą na wschód i zachód częścią środkową – wyższą i dominującą w bryle budynku. Wysoki cokół w swym obrysie wystaje poza mury zewnętrzne, stanowiąc solidną bazę bryły.

Główne wejście do budynku cofnięte w stosunku do linii elewacji wschodniej, ze schodami zewnętrznymi, zamkniętymi w obrysie ryzalitu.

Podobne cofnięte – lecz z płytszą niszą – wejście od południa.

Od zachodu wejście na stanowiącą przedłużenie ryzalitu werandę.

Zarówno od południa jak i od zachodu schody zewnętrzne uległy całkowitemu zniszczeniu.

Komunikacja pionowa – klatka schodowa zlokalizowana w części centralnej od strony północnej, obsługująca wszystkie kondygnacje.

Komunikacja pozioma – na parterze, piętrze i w piwnicy – korytarze pomiędzy dwoma podłużnymi traktami

W czasie przeprowadzanego remontu nastąpiła ingerencja w pierwotny wewnętrzny układ przestrzenny budynku, nie zmieniająca go jednak w sposób istotny:

- obniżono strop nad piętnem dla umożliwienia wprowadzenia pomieszczeń użytkowych na poddaszu części środkowej.

Ponadto:

- na dachach niższych części bocznych, od wschodu i od zachodu, zbudowano lukarny
- dach nad częścią środkową, na skutek wzmocnienia górnej warstwy muru, nieco podwyższono
- pogłębiono nieznacznie piwnice

3. Konstrukcja

- Mury piwnic oraz kondygnacji nadziemnych z cegły.

- Stropy:

Nad południowo-wschodnią częścią piwnic i parteru oraz nad korytarzami pozostawiono stare stropy żelbetowe, monolityczne.

Nad częścią północną i zachodnią piwnic i parteru, nad piętnem i poddaszem nowe stropy ceramiczne, gęstożebrowe typu Fert.

- Schody:

Pierwszy bieg schodów piwnicznych prawdopodobnie z elementów kamiennych.

Klatka schodowa od parteru do poddasza żelbetowa – istniejąca.

Schody zewnętrzne wejściowe (frontowe, od strony wschodniej) – żelbetowe, istniejące.

- Dachy dwuspadowe, nad częściami bocznymi płatwiowo-krokwiowe, nad częścią środkową krokwiowo-kleszczowe; krycie – dachówka ceramiczna.

- Okna:

Stolarka okienna drewniana, współczesna; okna zespolone, prostokątne, czteropolowe; okna w piwnicach, lukarnach oraz okna boczne w ścianach szczytowych – dwudzielne.

- Drzwi zewnętrzne:

Wejściowe główne i boczne (w ścianie frontowej i szczytowej południowej) – drewniane, dwuskrzydłowe, płycinowe, z naświetlami – skrajnie zniszczone.

Drzwi balkonowe na parterze (na werandę) drewniane, dwuskrzydłowe, skrajnie zniszczone; drzwi balkonowych na piętrze i poddaszu brak.

4. Wykończenie wewnętrzne

Tynków brak.

Drzwi wewnętrznych brak.

Na parterze, piętrze i poddaszu posadzka betonowa. Podłóg brak.

W strefie wejściowej pozostałości zniszczonych płytek ceramicznych.

W piwnicy ubita ziemia.

5. Dane liczbowe – zestawienie powierzchni

Kubatura – 2.710 m³

Powierzchnia zabudowy – 255,91 m²

Powierzchnia użytkowa razem: 634,81 m²

PIWNICE

0.1 Klatka schodowa	7,62 m ²
0.2 Korytarz	9,00 m ²
0.3 Korytarz	12,02 m ²
0.4 Pom. piwniczne	9,50 m ²
0.5 Pom. Piwniczne	21,26 m ²
0.6 Pom. piwniczne	22,28 m ²
0.7 Pom. piwniczne	30,66 m ²
0.8 Pom. piwniczne	10,11 m ²
0.9 Pom. piwniczne	56,44 m ²

Pow. użytkowa piwnic = 178,89 m²

PARTER

1. Wejście	4,18 m ²
2. Klatka schodowa	7,47 m ²
3. Korytarz	7,98 m ²
4. Pomieszczenie	10,81 m ²
5. Pomieszczenie	22,87 m ²
6. Wejście	1,50 m ²
7. Korytarz	12,35 m ²
8. Pomieszczenie	23,56 m ²

9. Pomieszczenie	32,26 m ²
10. Weranda	12,37 m ²
11. Pomieszczenie	58,67 m ²

Pow. użytkowa parteru = 194,02 m²

PIĘTRO

1.1 Klatka schodowa	7,65 m ²
1.2 Korytarz	6,87 m ²
1.3 Pomieszczenie	21,42 m ²
1.4 Pomieszczenie	52,42 m ²
1.5 Pomieszczenie	22,06 m ²
1.6 Loggia	9,76 m ²
1.7 Pomieszczenie	10,06 m ²
1.8 Pomieszczenie	58,82 m ²

Pow. użytkowa piętra = 182,06 m²

PODDASZE

2.1 Klatka schodowa	4,67 m ²
2.2 Pomieszczenie	68,72 m ²
2.3 Balkon	6,45 m ²

Pow. użytkowa poddasza = 79,84 m²

VII Instalacje

1. Przyłącza istniejące: wodne, kanalizacyjne, elektryczne, gazowe
2. Instalacje wewnętrzne:
Instalacji wewnętrznych obecnie brak.
Wszystkie funkcjonujące niegdyś instalacje zostały usunięte.
3. Wyposażenie
Obecnie brak jakiegokolwiek wyposażenia. – Zostało zdemontowane.

B. DOKUMENTACJA FOTOGRAFICZNA I ARCHIWALNA

- Fotografie własne (M. Janik), wykonane w okresie maj – październik 2022 r.
- zdjęcia elewacji i wybranych detali architektonicznych (2022) – str. 9-15
 - rysunki z projektu archiwalnego Adolfa Juliusza Stapfa (1906) – str. 16-20







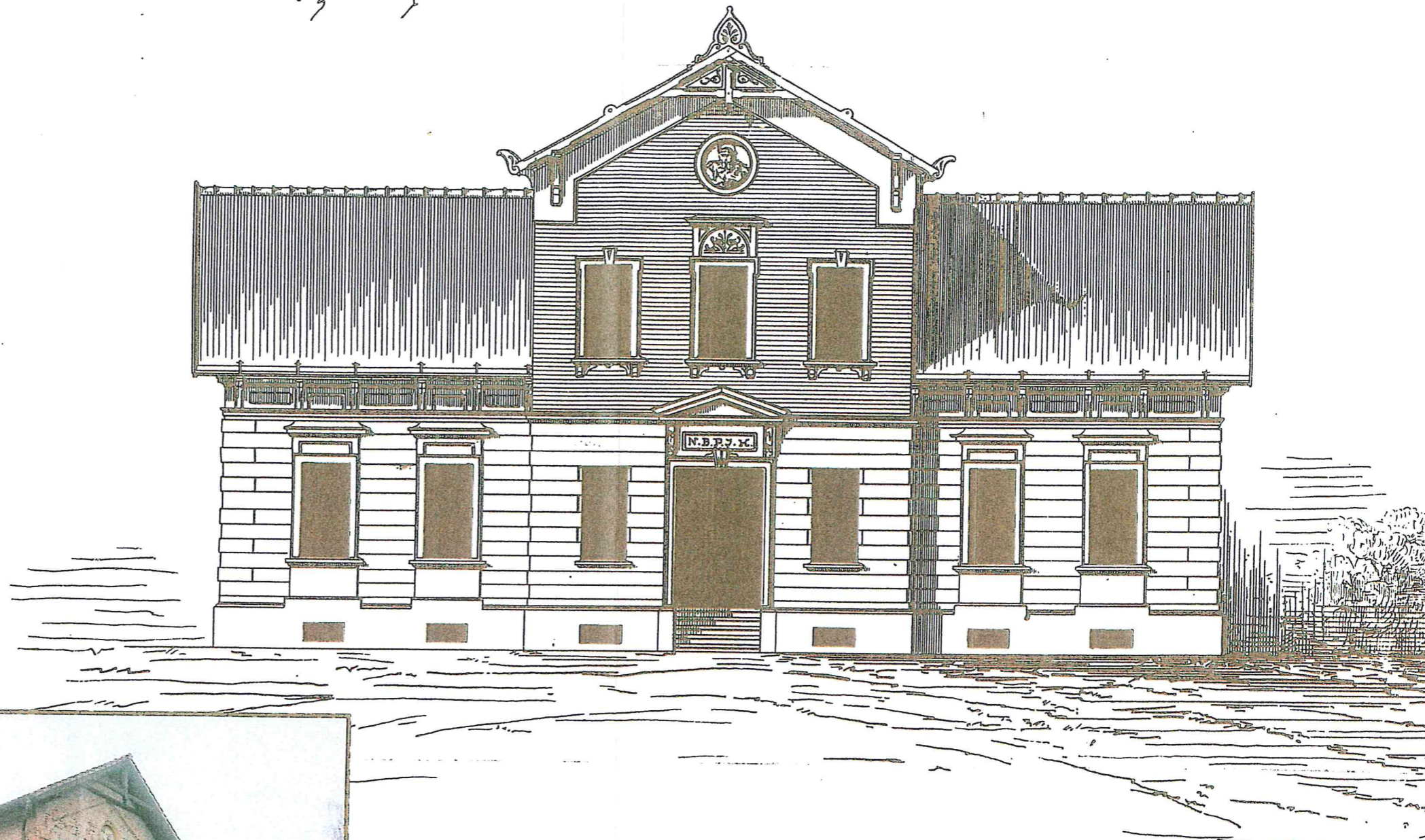








Widok główny.



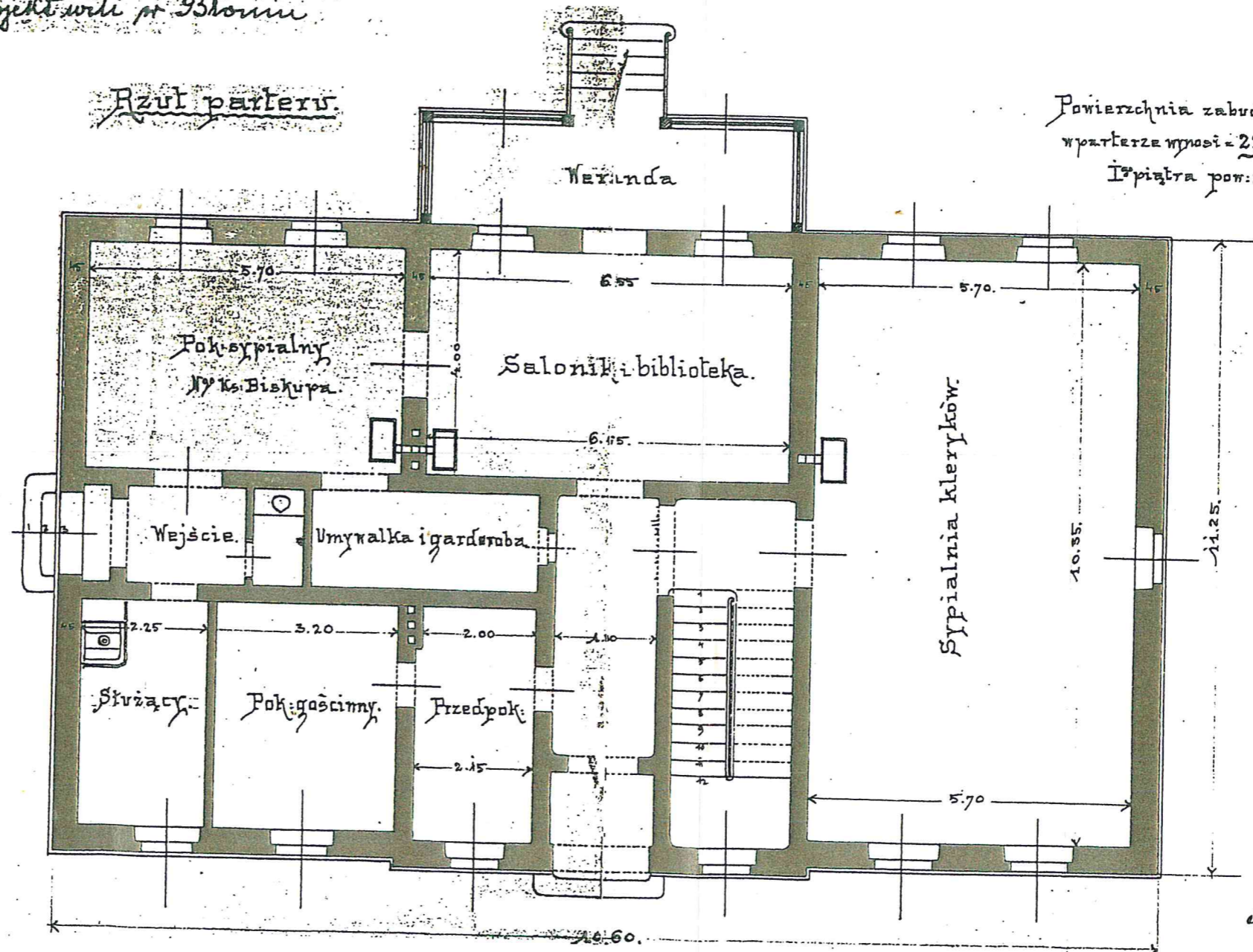
Tarnów w lipcu 1906.

Wojciech Stankiewicz
architekt

Projekt archiwalny z 1906 roku

Projekt wili w Błotnie

Rzut parteru

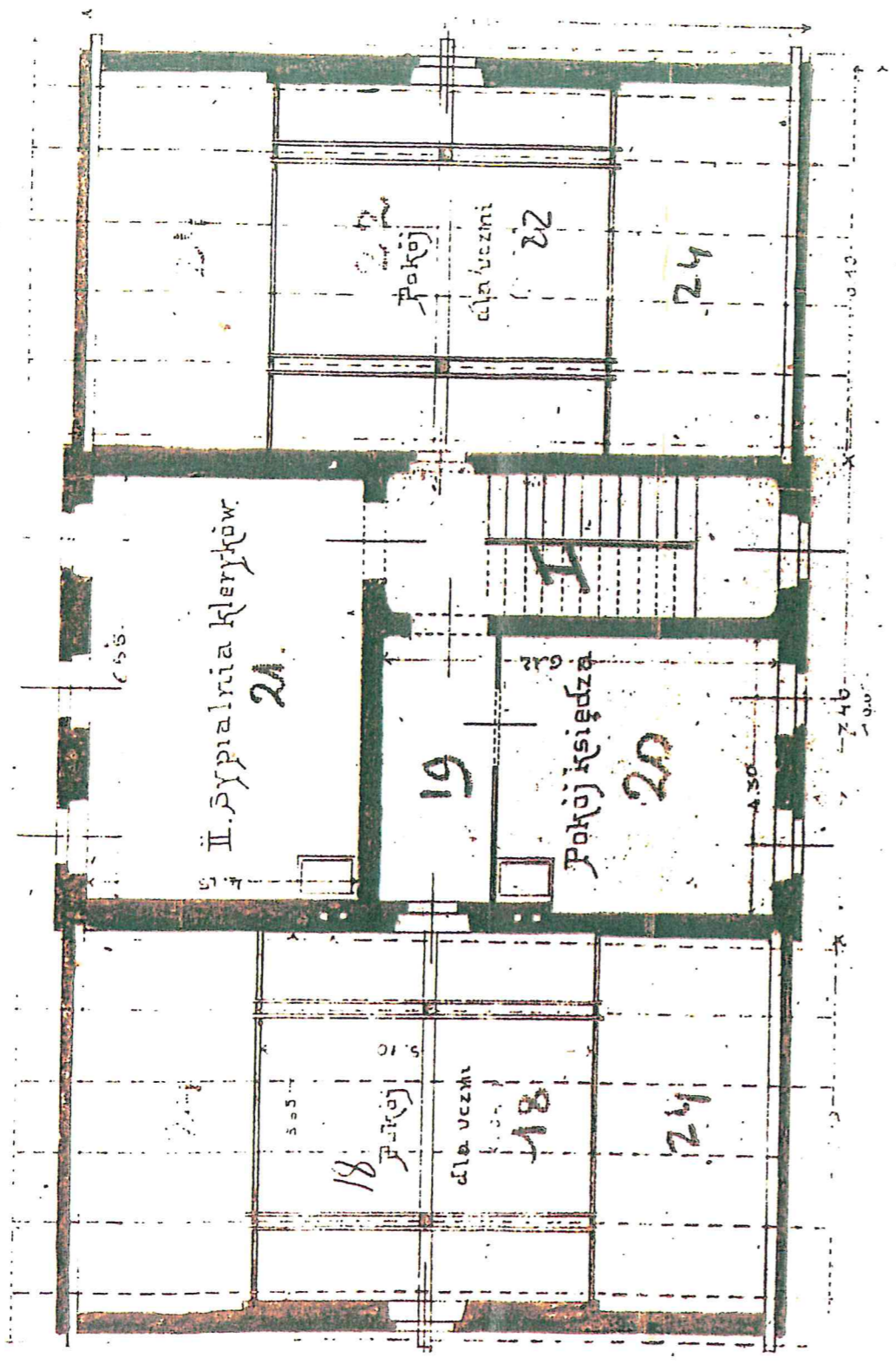


Powierzchnia zabudowana ogółem
w parterze wynosi 222.72^{m²} bez werandy
I piętra pow. zabud. 75.90^{m²}

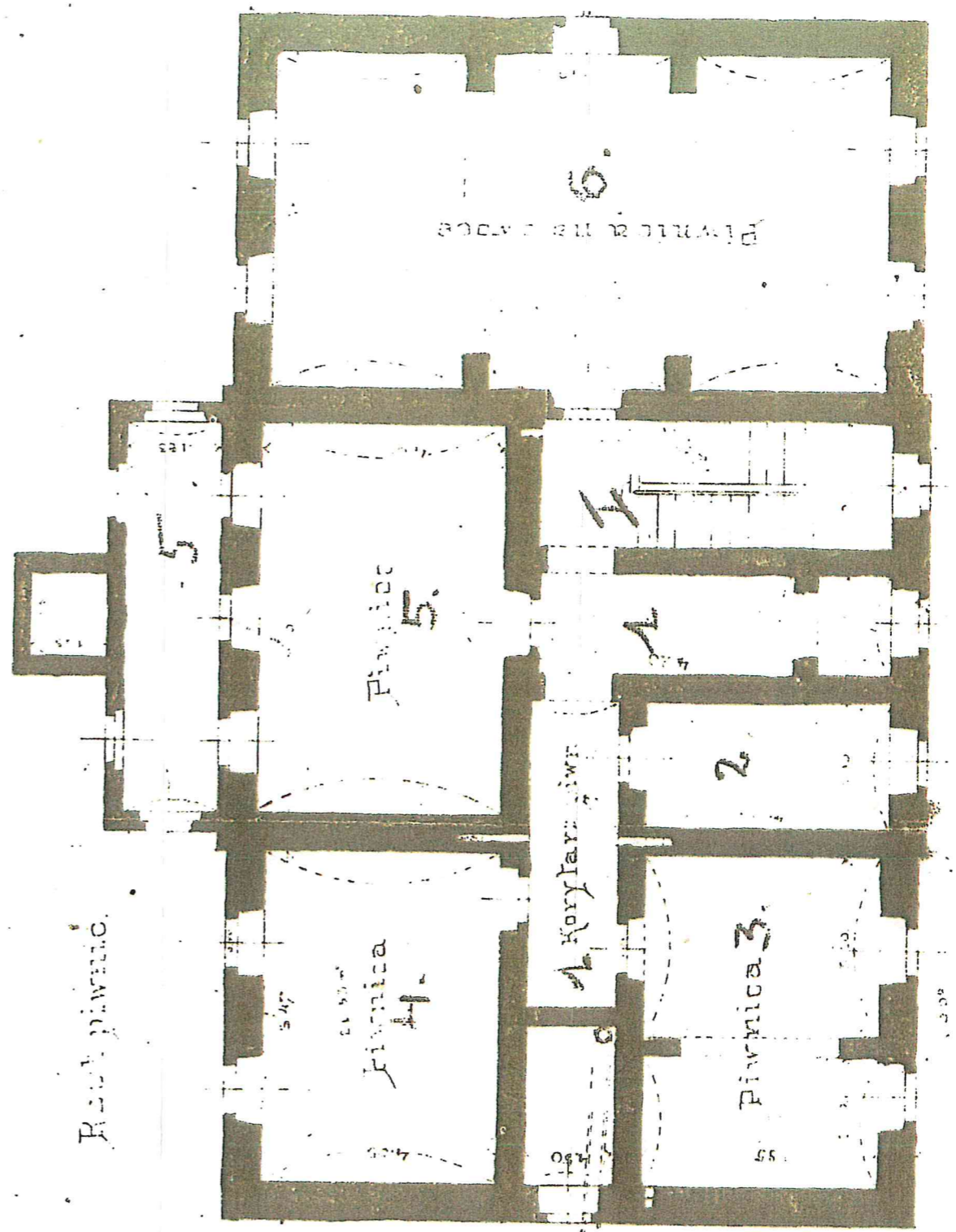
Samorząd Gminy
J. D. S.

Plan wili w Brnie nad Dunajcem

Rzut I piętra



Rzut piwnicy



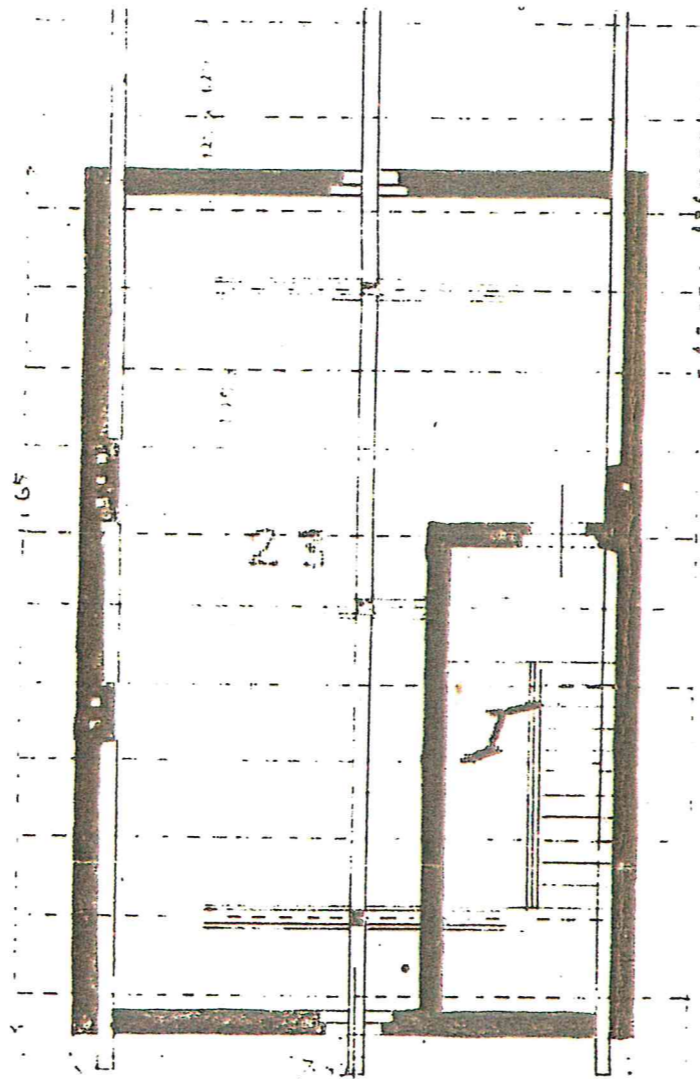
Podziatka 1:100.

Wzrost w roku 1906

Architekt Juliusz Ostrowski

skala

Rzut więzby dachu nad I p.



Rzut piwnic.

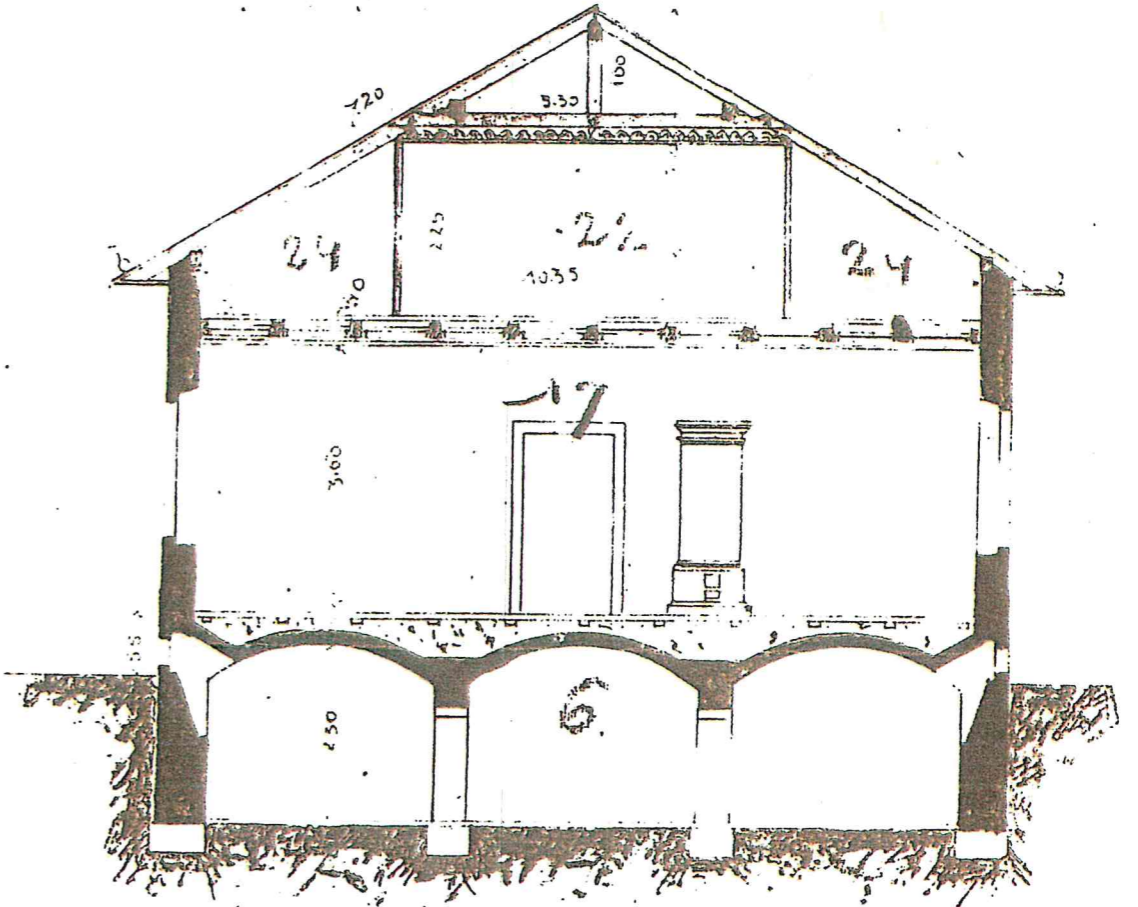
Zatwierdza się do wykonania.

Zwierchnięcie gruntu w Braniewie
Braniewo dnia 15. września 1906.



[Handwritten signature]

Prój A-B.



Projekt archiwalny z 1906 roku

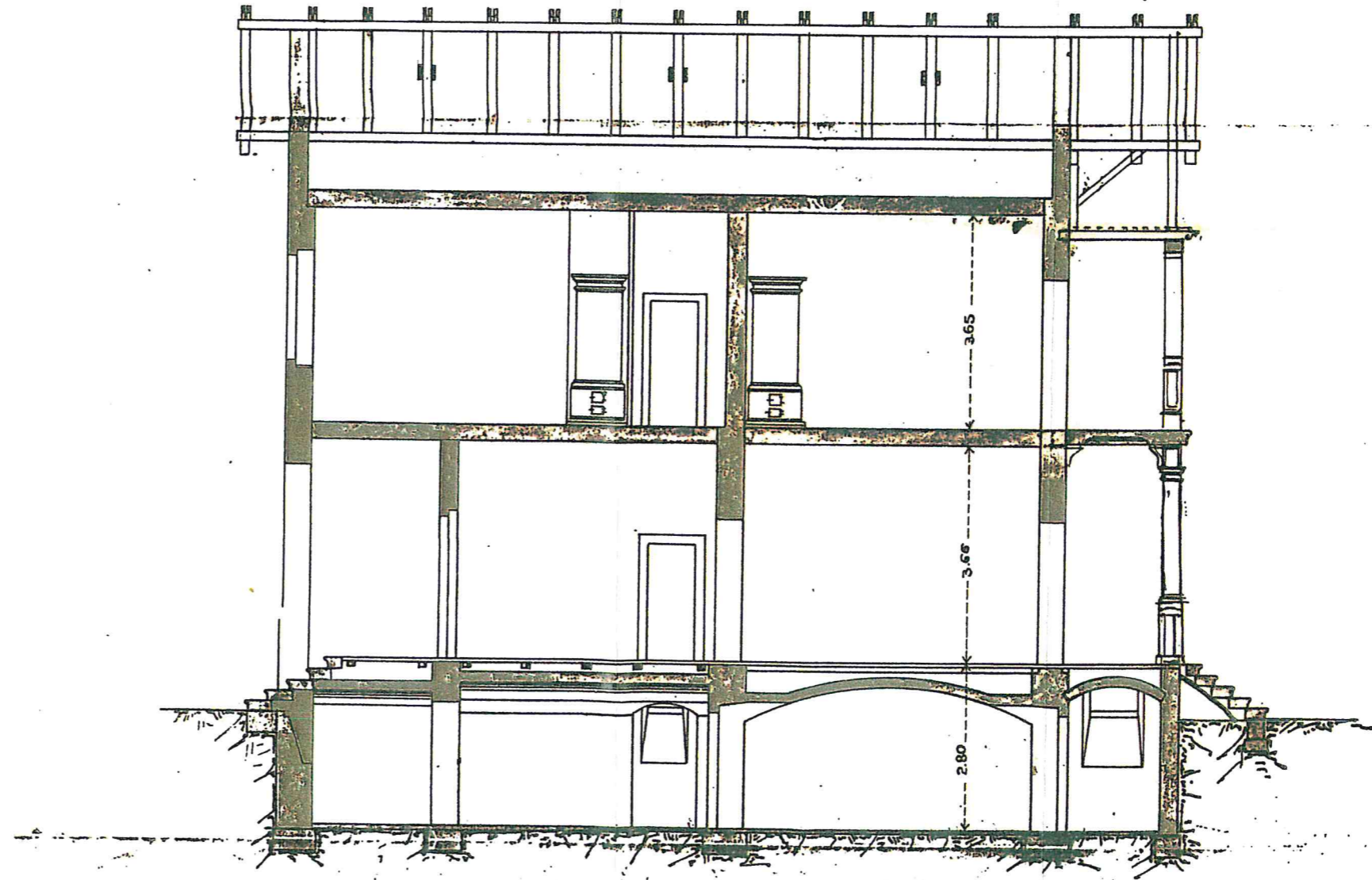
Kopia.

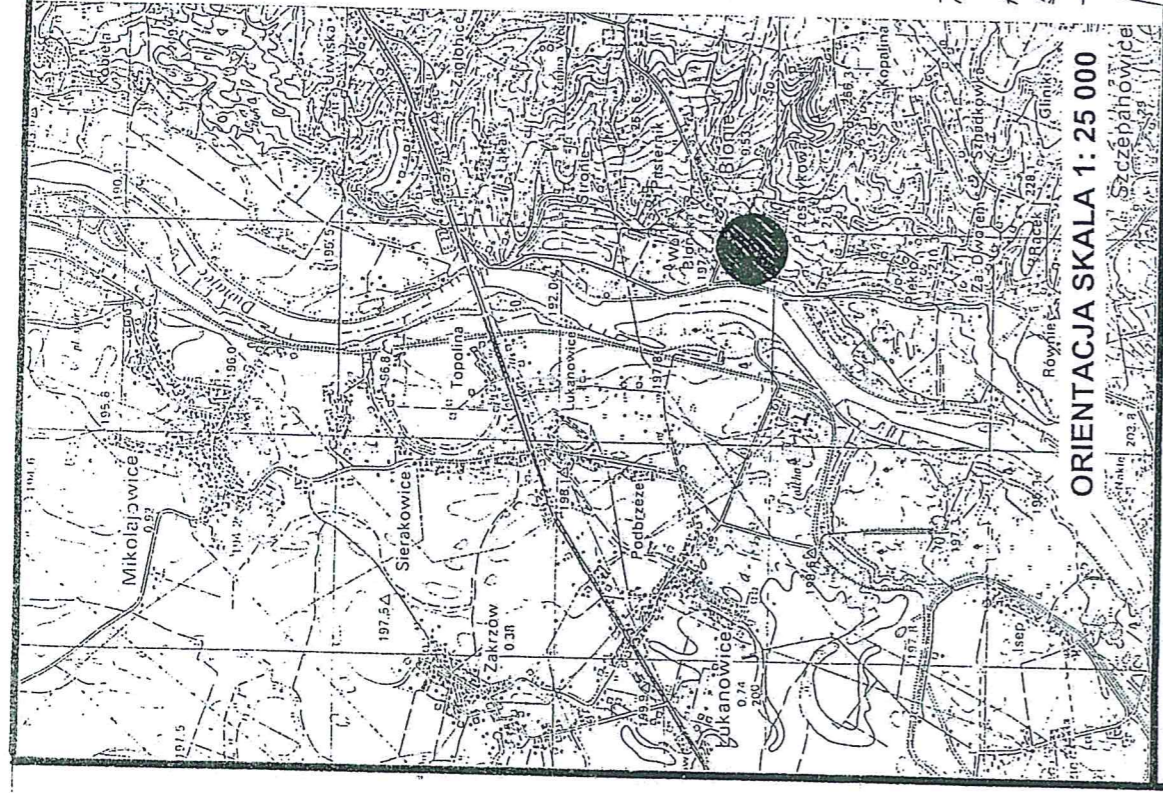
Plan willi w Błoniu nad Dunajcem.

Zatwierdza się do wykonania.
Zwierzchni gumi w Błoniu.
Błonie dn. 15 września 1906.

Przekrój C.D.



Wojciech Wojcik
projekt



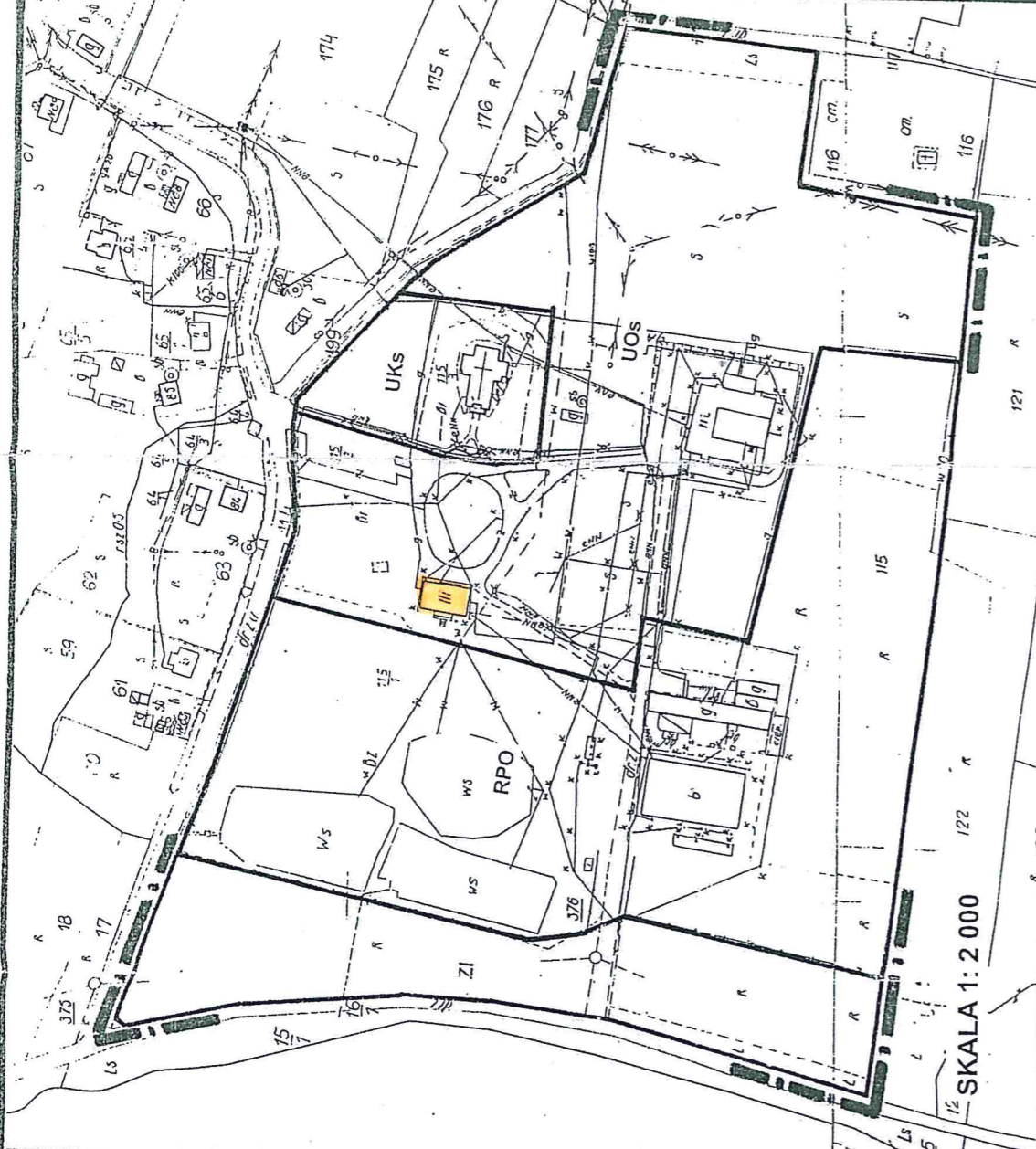


ORIENTACJA SKALA 1:25 000

LEGENDA :

-  - granica terenu objętego zmianą
-  - projektowane linie rozgraniczające

- UKs - Teren budownictwa sakralnego
- UOs - Teren usług oświaty i kultury sakralnej
- RPO - Teren gospodarstwa produkcyjno - rolniczego
- ZI - Teren zieleni izolacyjnej



SKALA 1:2 000

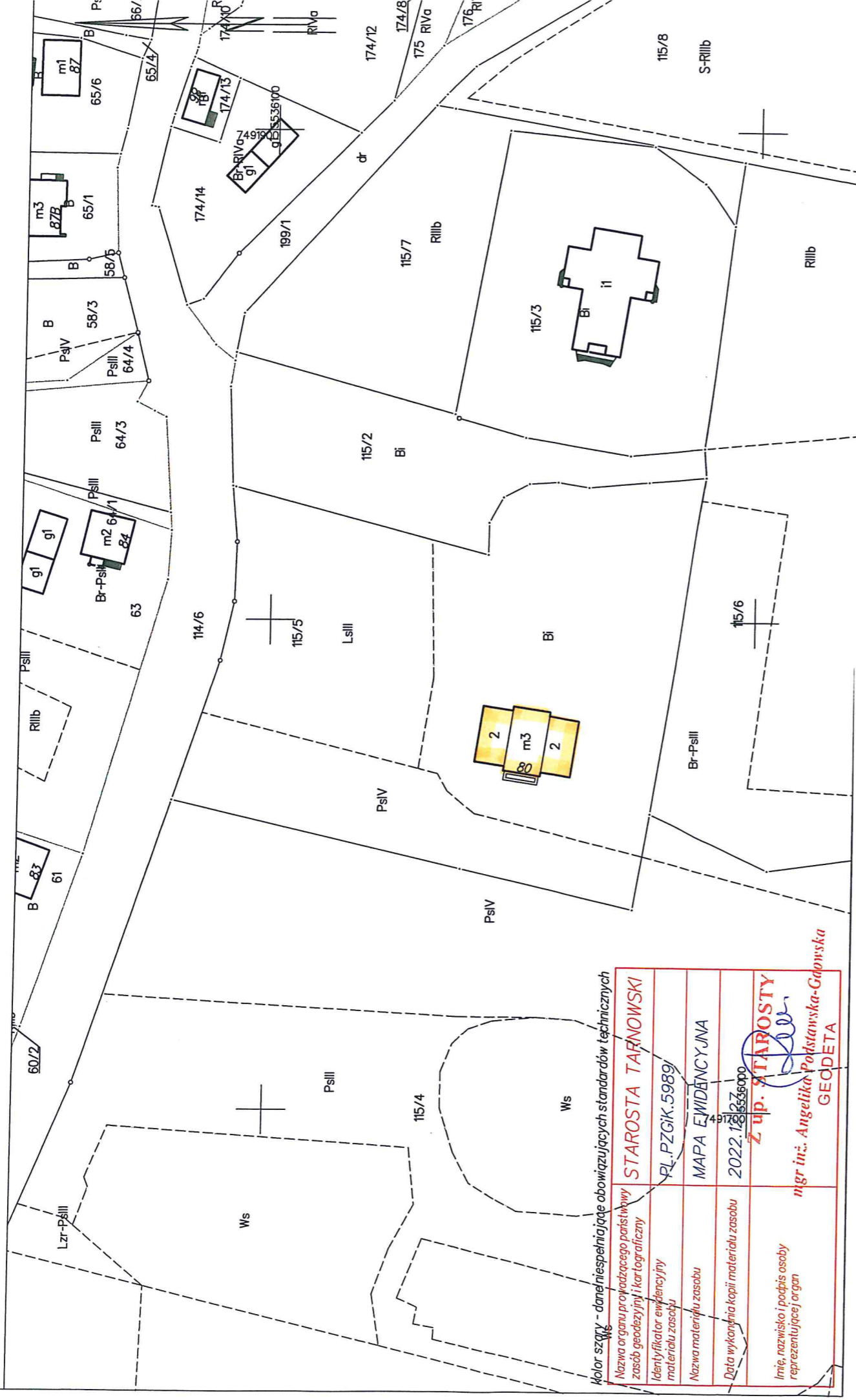
mgr inż. arch. **Jacek Czarnik**
Uprawniony do projektowania
w planowaniu przestrzennym
Nr upr. 1080/90

PRZEWDNICZĄCY
RADY GMINY
mgr Maria Ostrowska

WYKONAŁ :

ZATWIERDZIŁ :

MAPA EWIDENCYJNA
SKALA 1:1000
obr. Błonie 0002: dz. 115/5



Kolor szary - dane niespełniające obowiązujących standardów technicznych

Nazwa organu prowadzącego parsiwowy zasób geodezyjny i kartograficzny	STAROSTA TARNOWSKI
Identyfikator ewidencyjny materiału zasobu	PL.PZGK.5989
Nazwa materiału zasobu	MAPA EWIDENCYJNA
Data wykonania kopii materiału zasobu	2022.12.27 5536000
Imię, nazwisko i podpis osoby reprezentującej organ	Z up. STAROSTY mgr inż. Angelika Podstawka-Gąbowska GEODETA

MAPA DO CELÓW PROJEKTOWYCH SYTUACYJNO-WYSOKOŚCIOWA

Skala 1: 500

woj. małopolskie, pow. tarnowski
Jedn. ewid.: Tarnów Gmina [121609_2]
Obręb: Błonie [0002], dz.: 115/5 i inne

Sekcja'2000: 7.123.19.20.4.4, 7.123.19.25.2.2

ID: GGK-II.6640.8908.2022 — — zakres opracowania
Układ współrzędnych: "2000"
Poziom odniesienia: Kronsztadt 60

Zaktualizowano w terenie na dzień 31.10.2022r.

Uwaga: W KW prowadzonej dla przedmiotowej działki nie ujawniono obciążeń służebnościami gruntowymi.

Uwaga: nie wyklucza się istnienia w terenie innych, nie wykazanych na niniejszej mapie urządzeń podziemnych, które nie były zgłoszone do inwentaryzacji.

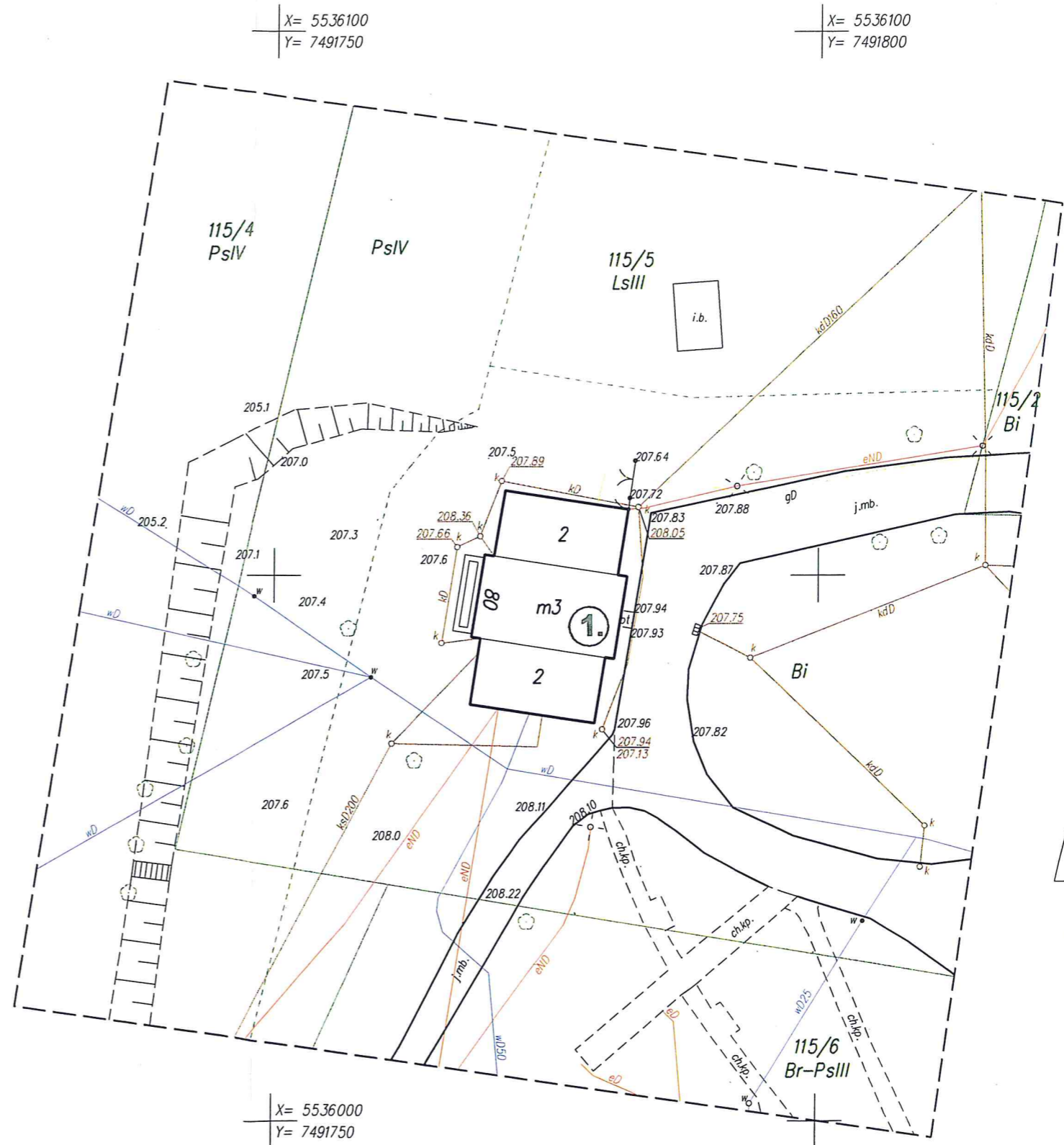
Wykonawca:

USŁUGI GEODEZYJNO-KARTOGRAFICZNE
mgr inż. Roman Krawczyk
Nr upr. 7386
Brzozówka, Os. Ciche 15
33-140 Lisia Góra
NIP 873-105-09-27 REGON 850170340

GEODETA UPRAWNIONY
mgr inż. Roman Krawczyk
Nr upr. 7386

Poświadczam, że niniejszy dokument został opracowany w wyniku prac geodezyjnych i kartograficznych, których rezultaty zawiera operat techniczny pozytywnie zweryfikowany. Jednocześnie informuję, że jestem świadomy odpowiedzialności kamej za złożenie fałszywego oświadczenia.

Identyfikator zgłoszenia prac geodezyjnych:	GGK-II.6640.8908.2022
Organ służby geodezyjnej który otrzymał zgłoszenie:	Starosta tarnowski
Wykonawca prac geodezyjnych:	USŁUGI GEODEZYJNO-KARTOGRAFICZNE mgr inż. Roman Krawczyk Nr upr. 7386 Brzozówka, Os. Ciche 15 33-140 Lisia Góra NIP 873-105-09-27 REGON 850170340
Nr oraz data sporządzenia dokumentu zawierającego wynik pozytywnej weryfikacji:	GGK-II.6640.8908.2022_77365 z dn.: 25-11-2022r.
Imię i nazwisko oraz nr uprawnień zawodowych kierownika prac:	GEODETA UPRAWNIONY mgr inż. Roman Krawczyk Nr upr. 7386



1. - OPRACOWYWANY BUDYNEK MIESZKALNY

WILLA "AVE" w BŁONIU			
INWENTARYZACJA ARCHITEKTONICZNO-BUDOWLANA		— SYTUACJA	
ADRES BUDOWY: DZIAŁKA NR 115/5, POŁ. W BŁONIU	PODPIS:	DATA: WRZESIEŃ 2022	SKALA 1:500
OPRACOWANIE: ARCH. MARIA JANIK - UPR. BUD.: BUA-8346/160/88 ARCH. ANNA MŁYNNARCZYK - UPR. BUD.: 507/73		WRZESIEŃ 2022	RYS. NR 1

KARTA EWIDENCYJNA ZABYTKU NIERUCHOMEGO WPISANEGO DO REJESTRU ZABYTKÓW

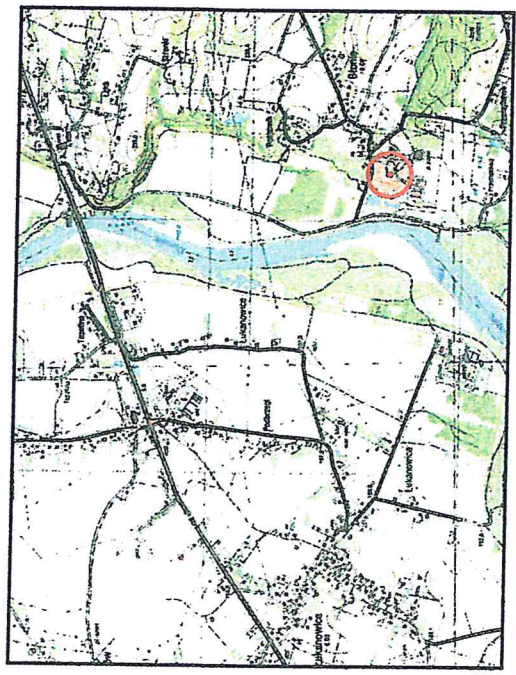
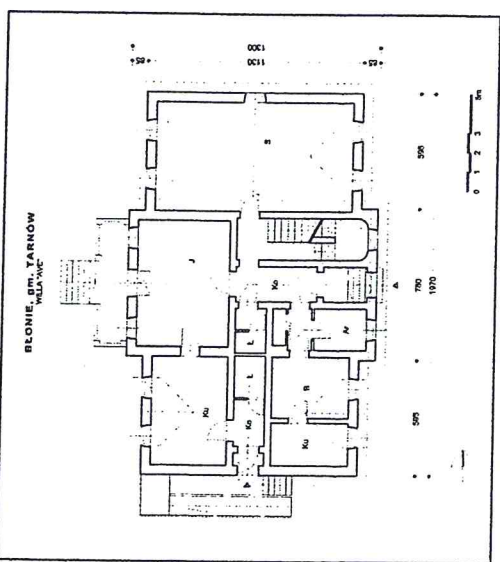
1. Nazwa

BUDYNEK MIESZKALNY – WILLA „AVE”

2. Czas powstania

1907 r.

11. Materiały graficzne



3. Miejscowość

B Ł O N I E

4. Adres

BŁONIE nr 80

nr ewidencyjny działki **115/2**

nr księgi wieczystej **TRIT/00089918/1**

5. Przynależność administracyjna

województwo **małopolskie**
powiat **Tarnów**
gmina **Zgłobice**

6. Współrzędne geograficzne

N: 49°57'22.49" E: 20°53'17.82

7. Poprzednie nazwy miejscowości

8. Właściciel i jego adres

**Wyższe Seminarium Duchowne
ul. Piłsudskiego 6
33-100 Tarnów**

9. Użytkownik i jego adres

**Dom Formacyjny WSD w Tarnowie,
Błonie 80
33-313 Zgłobice**

10. Formy ochrony

**Gminna Ewidencja Zabytków
Wojewódzka Ewidencja Zabytków**

Wieś w średniowieczu była własnością rodziny Błońskich herbu Biberstein i należała do parafii w Jodłowie (przysiółek Szczepanowic) a następnie do parafii w Wojniczu. Pierwszym znanym właścicielem był Dzierżawa z Błonia. Około 1470 roku Długosz w *Liber beneficiorum* wymienia dwa dwory w Błoniu będące własnością Jana Błońskiego i Tomasza Kazimirskiego, obydwa h. Biberstein. Rodzina Błońskich wymieniana była jako właściciele części Błoni w rejestrach poborowych w 1508, 1536 i 1581. W wieku XVII i w początkach XVIII stulecia wieś należała do Kazimierza Petryczyna, a następnie do rodu Łodzińskich, którzy posiadali również Łukanowice i Isep uprzednio należące do Błońskich. W Błoniu istniała przeprawa na Dunajcu z promem o którym wspominał Ewaryst Kuropatnicki w 1786 roku. W 1827 właścicielem części wsi wzmiankowany był Maciej Bukowski. W latach 1851-1870 właścicielami trzech dominiów ziemskich Olszyny z wsiami: Olszyny, Rozтока i Sukmanie, Błonie z wsiami: Błonie, Brzozowa i Łukanowice oraz przysiółek Isep) w cyrkule bocheńskim oraz przysiółek Kosierówka) w cyrkule tarnowskim byli Jordanowie h. Trąby (Adolf, Ludwika i Teofil) dzieci Franciszka Jordana i Marii z Głowackich Jordanowej. Adolf Jordan (1830-1889) do swojego majątku w Błoniu sprowadził w 1868 roku wybitnego Polaka, patriotę, uczestnika powstania listopadowego i zesłańca carskiego Rufina Piotrowskiego (1806-1872). Był on autorem wydanych w latach 1860-1861 w Poznaniu „Pamiętników, będących interesującym źródłem wiedzy o polskiej martyrologii powstańczej, a także historii, kulturze i obyczajowości narodów syberyjskich wśród których przebywał na zesłaniu. C.d. wkt 1.

Sytuacja. Willa „Ave” położona jest w południowo-wschodniej części wsi Błonie na terenie Gospodarstwa Rolnego Wyższego Seminarium Duchownego z Tarnowa. Znajduje się na działce nr 115/1, która przylega od strony południowej do brzegów Dunajca. Willa znajduje się w północnej części założenia stojąc naprzeciw kaplicy p.w. Najświętszego Serca Pana Jezusa.

Willa ekлекtyczna, o historyzującym detalu architektonicznym elewacji, z elementami secesyjnymi. Murowana z cegły, z użyciem kamienia, tynkowana. Parterowa, z poddaszem użytkowym, podpiwniczona. Zbudowana na prostokątnym planie, zasadniczo dwutraktowa, w części z korytarzem rozdzielającym trakty. Nakryta dachami dwuspadowymi, krytymi blachą dachówka.

Ławy fundamentowe budynku wykonane z kamienia i betonu. Piwnice o ścianach murowanych z cegły, nakryte sklepieniami odcinkowymi stropami masywnymi. Dostępne zejściem pod główną klatką schodowa. Ściany wzniesione z cegły, tynkowane. Elewacja frontowa trzyczęściowa, siedmioosiowa, z trzyosiowym ryzalitem po środku. Cokół ścian szerszy w obrębie w wysokiej okładzinie z kamienia piaskowcowego. Ściany pokryte tynkami barwionymi, rozczłonkowane w poziomie dekoracja rowkowaniem, pasami tynkowymi (ryzalit) i kostkowaniem w narożach. Otwory okienne duże, prostokątne, bez obramień z płytkimi gzymsami odcinkowymi w nadprożach, pod którymi prostokątne płyciny tynkowe. Otwory pozabawione podokienników. Okna zespolone współczesne, dwuskrzydłowe, czteropolowe. Elewacja w częściach bocznych zwieńczona gzymsem pod okapem dachu (ścianka kolankowa) i rytmicznie rozmieszczonymi kroksztynkami. Poddasze w ryzalicie wydzielone gzymsem, nad otworem wejściowym wydatnym wspartym na konsolach. Pod nim plakieta z godłem willi „AVE”. W poddaszu trójkątny szczyt z połaciami spiętymi zewnętrzna drewnianą jętką. Pod nią umieszczona okrągła plakieta z wizerunkiem Chrystusa, a poniżej nad oknem środkowym zachowany gzyms odcinkowy pod którym płycina z dekoracją roślinną. Otwór wejścia do budynku cofnięty do linii elewacji, dostępny kilkustopniowymi schodami. Otwór prostokątny z drzwiami dwuskrzydłowymi. Płycinowymi. Elewacja tylna (ogrodowa) trójęściowa, siedmioosiowa, pośrodku z wydatnym ryzalitem ganku z balkonem w poddaszu. Ganek wsparty na czterech filarach pomiędzy którymi w kondygnacji parteru stalowe, kute balustradki a w poddaszu balustradki pełne. Otwory okienne tej elewacji analogiczne do frontowej. Elewacje boczne jednoosiowe, regularne, z analogicznie opracowanymi do frontowej dekoracjami w okładzinie tynkowej. Ściany wewnątrz budynku pierwotnie tynkowane i białkowane, obecnie ze zbitymi tynkami. Stropy masywne, komunikacja z piętrem klatka schodowa o masywnych stopnicach usytuowana w części północnej traktu frontowego, w ryzalicie środkowym. Podłóg bruk, częściowo zachowane wylewki betonowe. Brak stolarki we wnętrzu. Dachy dwuspadowe, o wieźbie krokwiowo-stołcowej, kryte blachą falistą w połaciach nowsze wystawki dachowe nakryte daszkami dwuspadowymi. Obiekt w trakcie remontu kapitalnego.

14. Kubatura

ok. 1260 m³

15. Powierzchnia użytkowa

zab. ok. 220 m²

16. Przeznaczenie pierw.

budynek mieszkalny - wypożyczkowy

17. Użytkowanie obecne

internat

18. Stan zachowania

Zob. pkt. 12.

19. Istniejące zagrożenia, najpilniejsze postulaty konserwatorskie

Obiekt w trakcie remontu kapitalnego. Otoczyć opieką konserwatorską.

20. Akta archiwalne (rodzaj akt, numer i miejsce przechowywania)

1. APN w Krakowie. C.K. Komisja Ministerialna dla zniesienia ciężarów gruntowych. Dominium Błonie 1851 – 1870, sygn. 29/279/0/1.1/91.
2. Archiwum Diecezjalne w Tarnowie. Zasób. Pod red. Ks. S. Tokarskiego i J. Słowika. Tarnów 2015.
3. Sąd Rejonowy w Tarnowie. Wydział Ksiąg Wieczystych – TR1T/00089918/1

23. Bibliografia

1. Potępa S., Złota Era Tarnowa. Architektura i budownictwo na przełomie i XX wieku, Tarnów 1998.
2. Bigo J., Najnowszy skorowidz wszystkich miejscowości... Lwów 1904.
3. Moskal K., Leksykon historyczny miejscowości gminy Tarnów (2). Błonie. „Nowiny Tarnowskiej Gminy”, nr 1 (121), lipiec 2013.
4. Biernacki A., Piotrowski Ruffin. W: Polski słownik biograficzny. T. 26. Wrocław [i in.] 1981.

25. Źródła ikonograficzne (rodzaj, miejsce przechowywania)

21. Uwagi

22. Adnotacje o inspekcjach, informacje o zmianach (daty, imiona i nazwiska wypełniających)

24. Opracowanie karty ewidencyjnej (autor, data i podpis)

tekst

dr Marek Grabski

listopad 2019

plany, rysunki

j. w.

fotografie

j. w.

26. Załączniki

Nr 1 – c.d. tekstu + ilustracje

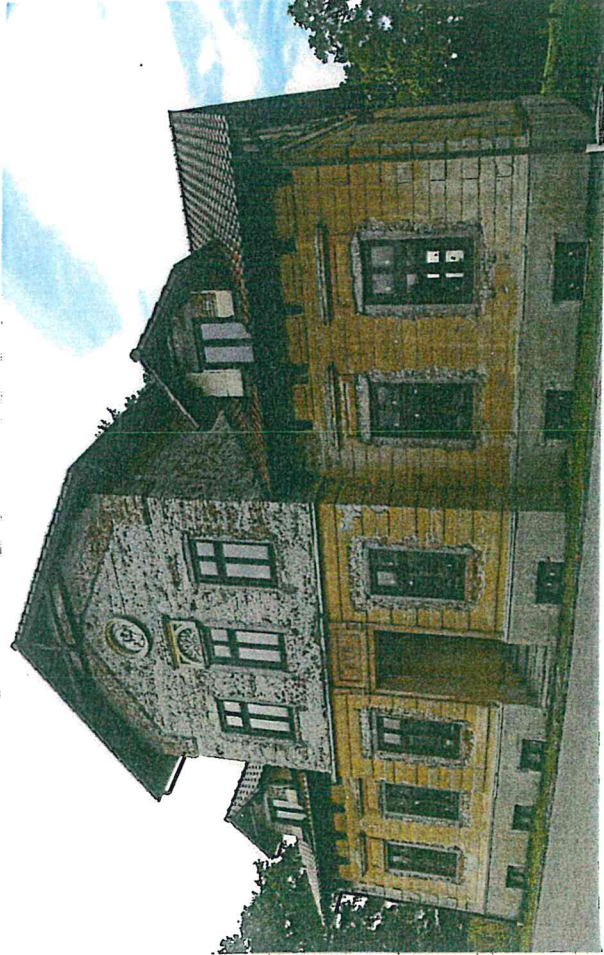
Nr 2 – ilustracje

Nr 3 - ilustracje

<p>1. Miejscowość</p> <p style="text-align: center;">B Ł O N I E</p>	<p>2. Obiekt (nazwa jak w karcie)</p> <p style="text-align: center;">Budynek mieszkalny – willa „AVE”</p>	<p>3. Zawartość wkładki (nazwa obiektu lub materiału uzupełniającego)</p> <p style="text-align: center;">c.d. tekstu + ilustracje dodatkowe</p>
---	--	--

c.d. pkt. 12.

W majątku Jordanów w Błoniu został nauczycielem domowym. Od 1870 mieszkał w Tarnowie, gdzie był nauczycielem języka francuskiego w tarnowskim I Gimnazjum. Zmarł w 1872 roku zapisując zaoszczędzone pieniądze na liczne cele narodowe oraz dobroczynne (m.in. dla ubogich i domu sierot w Tarnowie). Jego nazwisko nosi jedna z ulic na Zabłociu w Tarnowie. W 1902 właścicielem Błoni był Franciszek Jordan. W 1906 sprzedał on część tarnowskiej parcelę będącą częścią starej resztówki dworskiej, a kilkanaście lat później resztkę majątku ziemskiego. Staraniem rektora Wyższego Seminarium Duchownego ks. Stanisława Dutkiewicza (1862-1926) w 1907 roku wybudowano na parceli willę „Ave” z przeznaczeniem na letni wypoczynek dla alumnów. Projektantem willi był prawdopodobnie tarnowski architekt Adolf Juliusz Stapf (1862-1920), z którym Dutkiewicz pozostawał w bliskich relacjach. W willi Ave odbywały się zajęcia dydaktyczne podczas I wojny światowej, kiedy budynek Seminarium w Tarnowie używany jako szpital wojskowy. Podczas okupacji niemieckiej w latach 1940-41 również przeniesiono zajęcia dla alumnów. 22 maja 1941 pod zarzutem prowadzenia nielegalnego ubóstwa władze okupacyjne aresztowały w Błoniu rektora Wyższego Seminarium Duchownego księdza Romana Sitkę (1880-1942), którego osadzono w Auschwitz-Birkenau, gdzie został zamordowany. W latach powojennych nastąpił rozwój ośrodka w Błoniu jako gospodarstwa pomocniczego WSD w Tarnowie. W 1960 roku wybudowano nową kaplicę p.w. Najświętszego Serca Pana Jezusa, pełniącą od 1980 r. funkcję kościoła parafialnego w Błoniu. W latach 80. XX w. na terenie dawnego majątku zbudowano dom rekolekcyjny, w którym odbywa się początek (semestr propedeutyczny) i koniec (przygotowanie diakonów do święceń) formacji seminarzystów tarnowskiego WSD. Willa Ave będąca przez wiele lat pensjonatem dla alumnów była w ostatnich latach nieużytkowana, obecnie trwa jej remont kapitalny.



widok od północnego wschodu



widok od północy

WKŁADKA DO KARTY EWIDENCYJNEJ ZABYTEKÓW ARCHITEKTURY I BUDOWNICTWA

ZAŁĄCZNIK NR 2

1. Miejscowość

2. Obiekt (nazwa jak w karcie)

3. Zawartość wkładki (nazwa obiektu lub materiału uzupełniającego)

BŁONIE

Budynek mieszkalny – willa „AVE”

Ilustracje dodatkowe



wejście w elewacji frontowej (od północy)



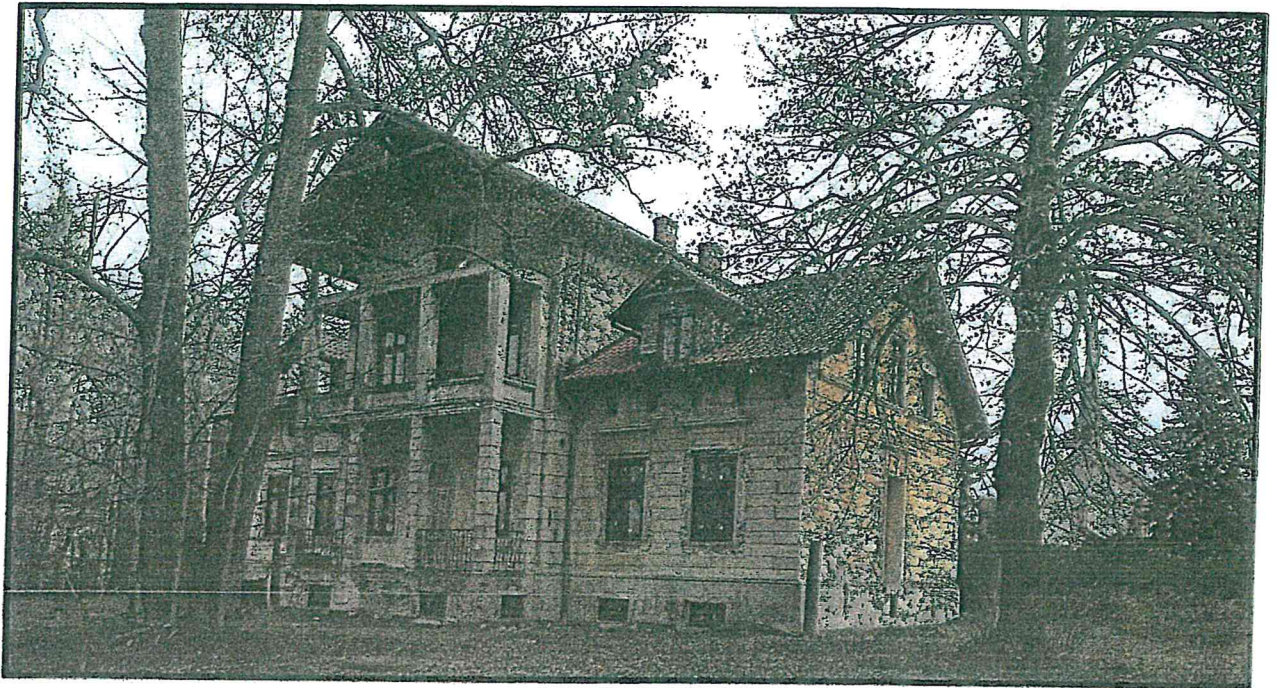
plakietka w szczycie fasady

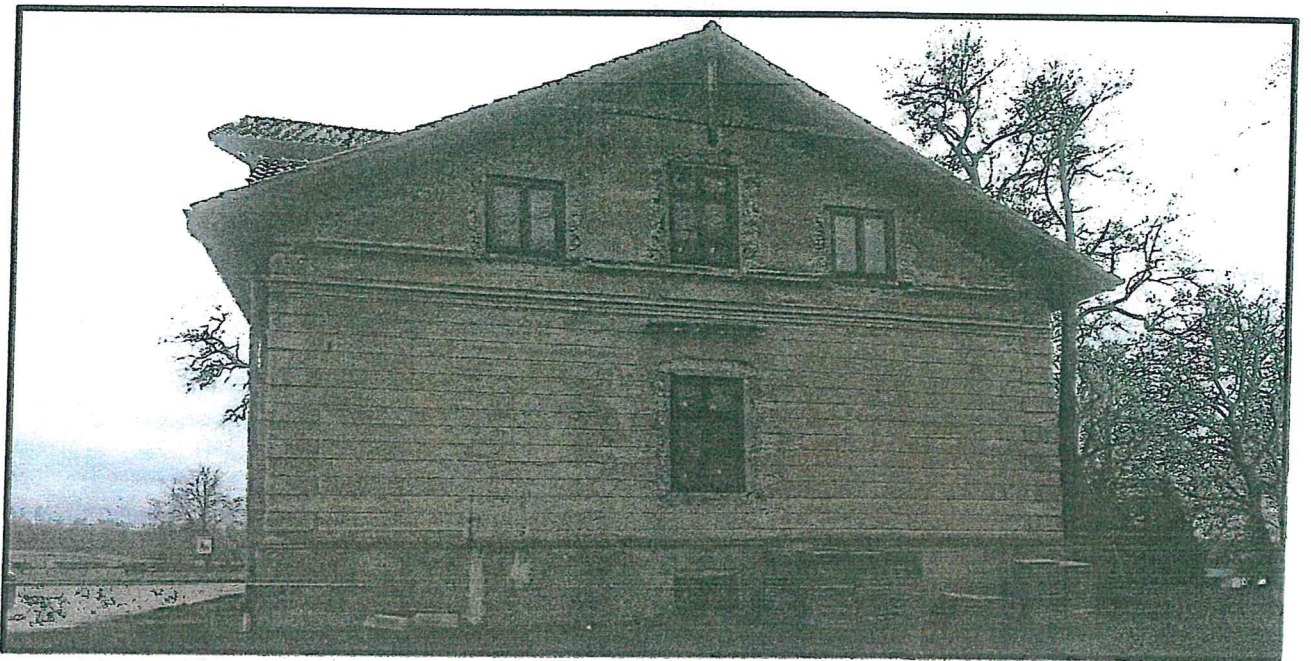
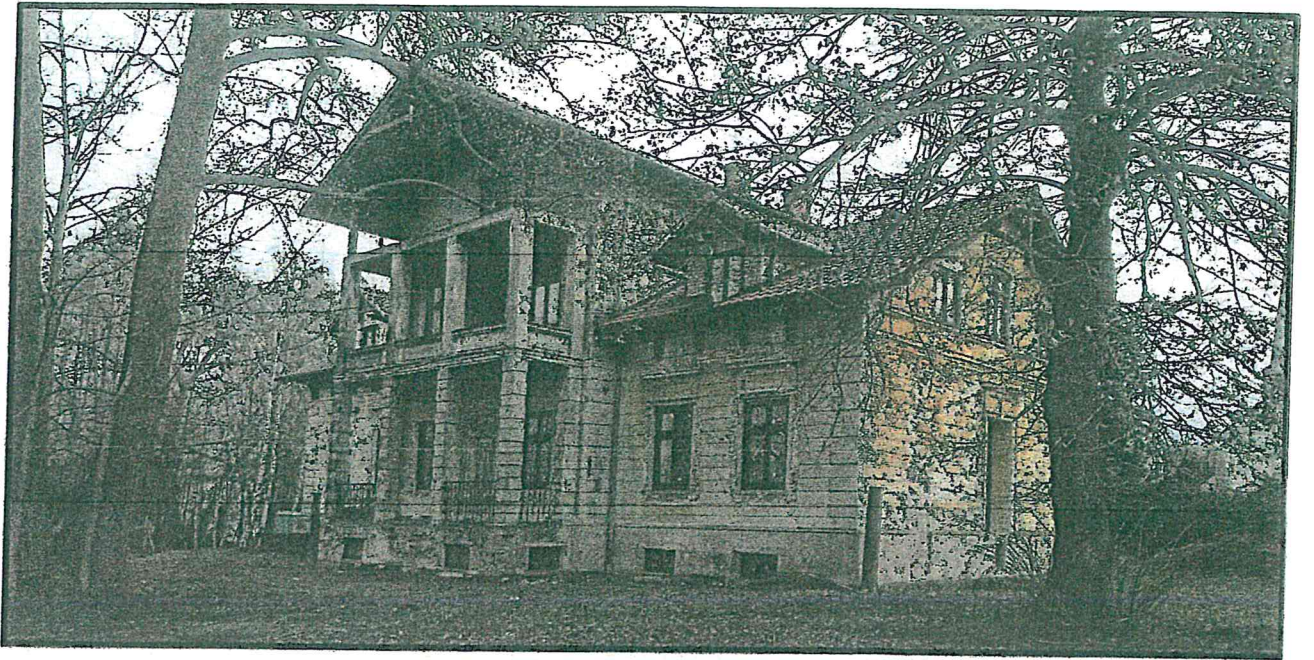


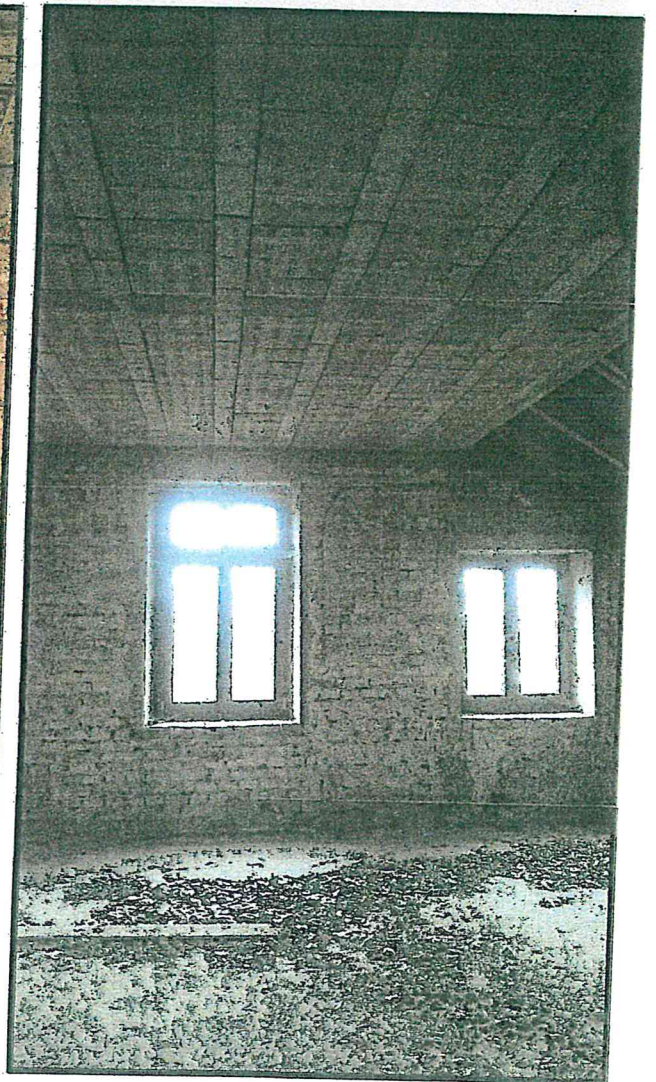
otwór okienny

Wkładkę złożył dr Marek Grabski, X 2019 r.

Miejsce przechowywania negatywów.  arch. aut.







WKŁADKA DO KARTY EWIDENCYJNEJ ZABYTEKÓW ARCHITEKTURY I BUDOWNICTWA

ZAŁĄCZNIK NR 3

1. Miejscowość

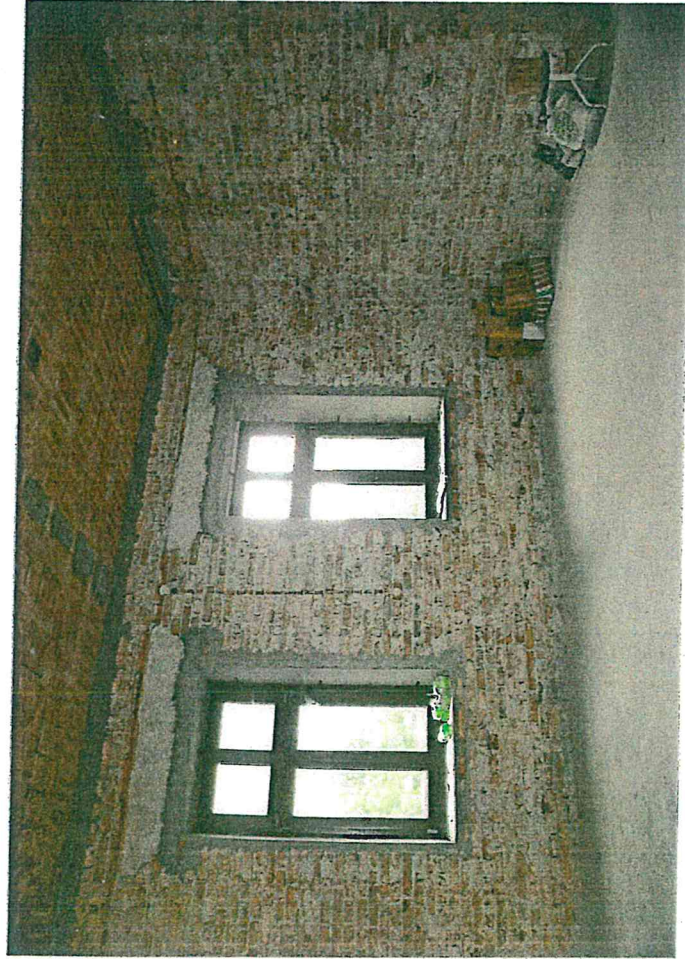
2. Obiekt (nazwa jak w karcie)

3. Zawartość wkładki (nazwa obiektu lub materiału uzupełniającego)

B Ł O N I E

Budynek mieszkalny – willa „AVE”

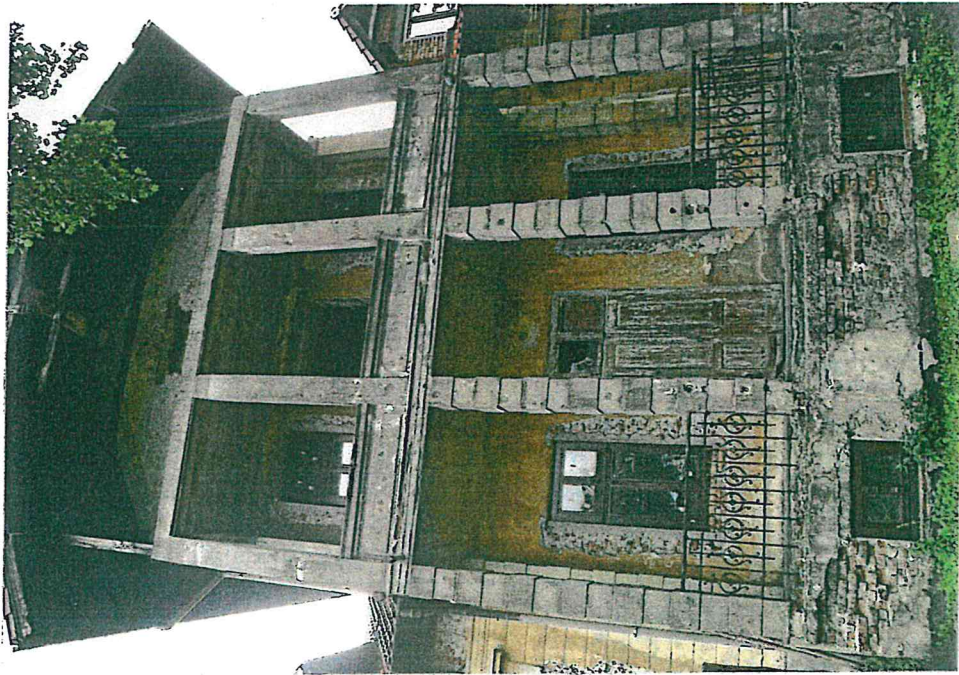
Ilustracje dodatkowe



pomieszczenia parteru

Wkładkę złożył dr Marek Grabski, X 2019 r.

Miejsce przechowywania negatywow:  arch. aut.



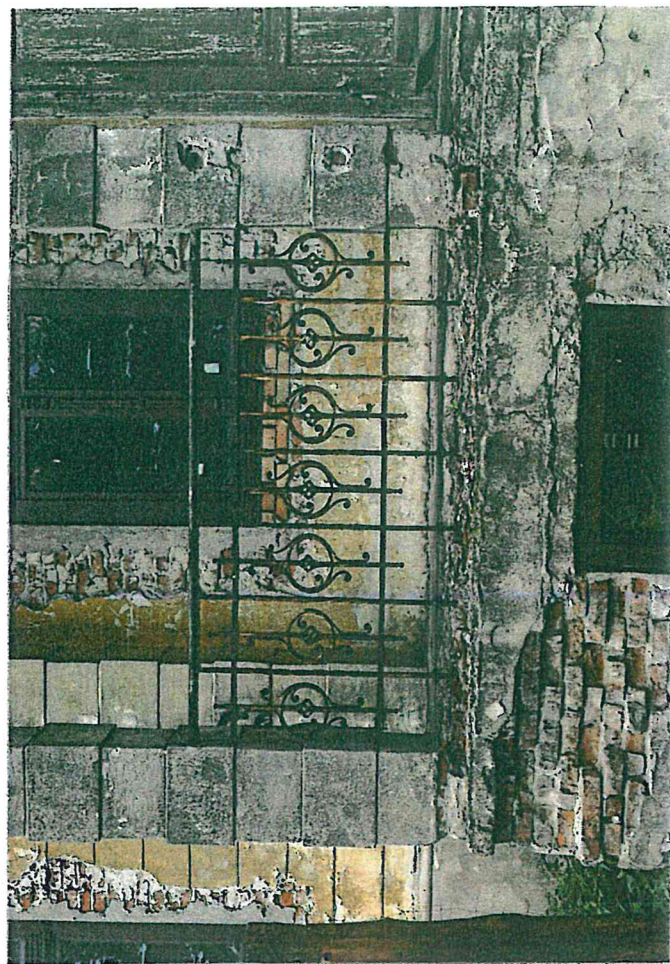
gank z balkonem elewacji tylnej (ogrodowej)

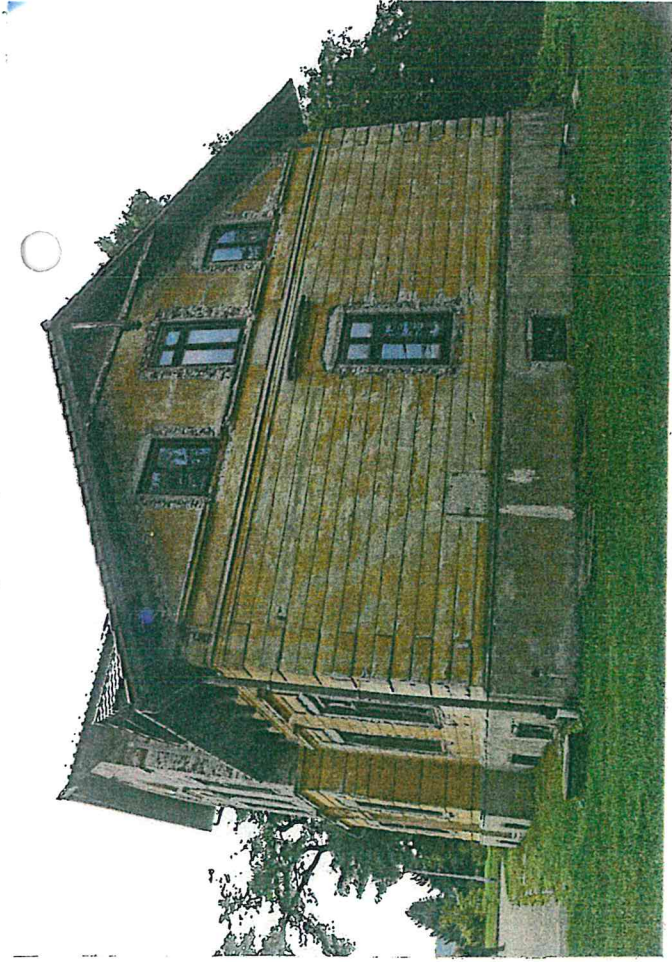


klatka schodowa wewnątrz budynku



*pomieszczenie parteru
ozdobne balustrady ganku elewacji tylnej*





widok od północnego-wschodu
widok od południowego-schodu



widok od północy
widok od południowego-zachodu

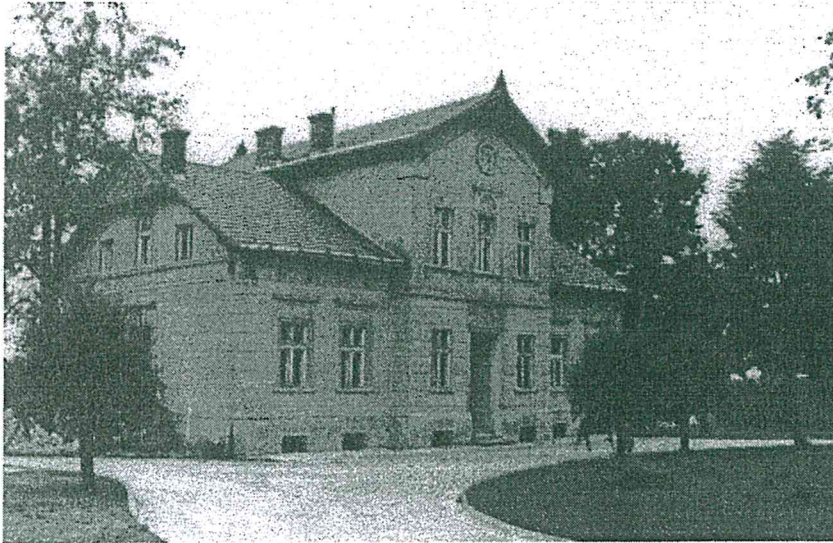


Kalendarium okupacyjne ks. Romana Sitki

Wojna dla ks. Romana Sitko - budowniczego kościoła NSPJ na Rzędzinie i Rektora Tarnowskiego Seminarium Duchownego - zaczęła się 7 września 1939 roku. Wtedy to z chwilą wkroczenia

Niemców do Tarnowa zajęty został budynek Seminarium. W większych salach zamienionych na sypialnie zamieszkali żołnierze, na podwórzu parkowały kuchnie polowe. Po kilku dniach wspólnego

zamieszkiwania ks. Sitko otrzymał nakaz opuszczenia budynku i przeniósł się do wakacyjnej willi "Ave" w podtarnowskim Błoniu nad Dunajcem będącej własnością diecezjalną.



Willi "Ave" w Błoniu k. Tarnowa – siedziba WSD w czasie okupacji niemieckiej

Zapewne wówczas poczucie obowiązku, z którego nie czuł się przez radykalnie zmienione okoliczności zwolniony, kazało ks. Rektorowi myśleć o tym jak w tej nowej sytuacji przygotować swoich kleryków do kapłaństwa. Zwołano w tym celu pod przewodnictwem bpa Edwarda Komara konferencję kanoników kapituły, przełożonych i profesorów Seminarium. Wtedy to mając na uwadze zezwolenie władz okupacyjnych na otwarcie Seminarium Duchownego w Sandomierzu, zdecydowano się postąpić podobnie organizując nauczanie w Błoniu. Ks. Sitko zadeklarował wzięcie na siebie całkowitej odpowiedzialności za otwarcie placówki.

W willi "Ave" dokonano pośpiesznie koniecznych przeróbek adaptacyjnych pozwalających na zamieszkanie około stu osób. W największym pokoju urządzono salę wykładową, w mniejszych pokojach zamieszkali klerycy, najmniejszy i najskromniejszy pokój zajął ksiądz Rektor. Kaplicę urządzono w budynku gospodarczym obok, podobnie jak i refektarz wykorzystywany też na wykłady, a także kuchnię z zapleczem gospodarczym i mieszkania dla sióstr zakonnych.

Szczupłość miejsca oraz tylko dwie sale wykładowe pozwoliły na podjęcie nauki tylko z alumnami pierwszego i ostatniego - piątego roku. Zawiadomiono pisemnie o tym fakcie władze niemieckie. W odpowiedzi po miesięcznej zwłoce sta-

rosta Ernest Kundt nakazał zamknąć Seminarium uzasadniając decyzję zakazem działalności szkół wyższych na ziemiach polskich. Dostosowano się do tego polecenia i klerycy rozjechali się do swoich domów.

Po kilku tygodniach ks. Roman Sitko zebrał, na własną odpowiedzialność, kleryków ostatniego roku pragnąc ich przygotować do święceń już wcześniej wyznaczonych na Uroczystość Wniebowzięcia Najświętszej Maryi Panny, 15 sierpnia 1940 roku. Święcenia przyspieszono w odpowiedzi na niepokojące informacje o zamknięciu Seminarium. 31 marca 1940 roku bp Komar wyświęcił 24 kapłanów. Zachęcony powodzeniem, ks. Rektor zaprosił do Błonia następane roczniki tj. III i IV na przyspieszony kurs trwający sześć miesięcy. Po zdanych egzaminach klerycy rozjechali się do domów ustępując miejsca alumnom II i III roku. Wtedy zaczęły się kłopoty.

W październiku 1940 roku niemiecki inspektor Leupold poddał pomieszczenia Seminarium całoninowej szczegółowej rewizji. W jej następstwie zabroniono dalszego pobytu kleryków w Błoniu pod sankcją wysłania do obozu koncentracyjnego. Miejsce opustoszało.

W międzyczasie Episkopat Generalnego Gubernatorstwa prowadził rozmowy z gubernatorem Frankiem przekonując go do otworzenia kolejnych po Krakowie

i Sandomierzu Seminarium na terenie Guberni. Podobne starania miały miejsce lokalnie w Tarnowie u starosty Kundta. Wiosną 1941 roku władze okupacyjne zezwoliły na prowadzenie Seminarium Duchownych zabraniając jednakże naboru nowych kandydatów.

Do Błonia zaproszono zatem kleryków I i V roku. Rozpoczęto w miarę normalną pracę korzystając z usług przedwojennych profesorów. Przyjeżdżali oni z Tarnowa lub okresowo - na czas wykładów - zatrzymywali się u mieszkających na miejscu ks. rektora Sitki lub ks. Brudza - ojca duchownego. Prowadzenie domu dla około stu osób zawierzo Siostron Służebniczkom z Dębicy. Zaopatrzenie - przywołane furmankami - zostawiono w gestii księży proboszczów przede wszystkim z okolicznych parafii, ale także z tak odległych jak na przykład z Nowego Sącza.

Pomimo oficjalnego zezwolenia Seminarium było inwigilowane przez konfidentów i donosicieli gestapo. Podejrzewano posiadanie radia - co było wtedy zabronione - w celu słuchania zagranicznych stacji nadających audycje wrogie wobec okupanta. Były w związku z tym posądzenia o wychowywanie przyszłych kapłanów w duchu patriotycznym czy nawet o prowadzenie działalności konspiracyjnej. Przedmiotem szczególnego zainteresowania Niemców była sprawa dostaw żywności dla tak dużej ilości osób. Zarzucano, że w Błoniu ma miejsce nielegalny ubój trzody chlewnej i bydła za co wówczas groziła kara śmierci. W rezultacie podejrzeń postanowiono rozwiązać sprawę ostatecznie.

Wczesnym rankiem 22 maja 1941 roku w uroczystość Wniebowstąpienia Pańskiego, do Błonia pojechały z Tarnowa dwa samochody. Większy, przeznaczony dla aresztowanych, ugrzązł po drodze w błocie; mniejszym, policyjnym przyjechali gestapowcy. Zastali wszystkich jeszcze w kaplicy na adoracji. Zaraz przeprowadzono tam w obecności zebranych dokładną rewizję. Nie oszczędzono nawet tabernakułum. Następnie, już w kaplicy, kazano klerykom zdjąć sutanny aby po wyjściu na zewnątrz i zabranii odpowiednich narzędzi mogli pójść i wypchnąć z błota pozostawiony samochód

oraz naprawić drogę. Przy tej okazji szydzono z nich i bito. Podobnie postępowano z zatrzymanymi przełożonymi i profesorami. Jeden z gestapowców zbił łaską księdzu Rektorowi okulary tak, że nie-dużo brakowało, aby mu również uszkodził oczy. Potem okładał go tą łaską, aż do jej złamania. Nie kazano jednakże księdzu Rektorowi pracować przy naprawie drogi. Stał on na uboczu ze spokojem i godnością dodając w ten sposób wszystkim otuchy. Jak gdyby w reakcji na to pokrzykiwano w jego stronę "Du wirst nun recht geprugelt für alle" - "Teraz ty oberwiesz za wszystkich". On natomiast odpowiadał spokojnie "Chętnie poniosę odpowiedzialność za wszystkich, proszę zatem gorąco, by resztę puszczono na wolność".

Drogi nie dało się naprawić. Na nic zdało się pchanie samochodu przez księży i kleryków. Trzeba było sprowadzić ciągnik z Tarnowa. Klerykom V roku nakazano powrót do Błonia zakazując opuszczania miejsca przez dziesięć dni. Pozostałych w tym dwudziestu alumnów I roku, Rektora, Ojca Duchownego, przebywającego w tym dniu profesora oraz pracownika - gospodarza domu zabrano do Tarnowa.

Wybiegając trochę w przyszłość: księdza Profesora Piskorza i kleryków zwolniono po stu dniach aresztu. Ojca Duchownego, księdza Brudza 1 sierpnia przewieziono do Oświęcimia, stąd do Rajską, stamtąd do Gross-Rosen, a następnie do Dachau skąd wrócił po wojnie.

Wracając do zdarzeń: po przyjeździe do siedziby gestapo w Tarnowie wszyscy zostali postawieni przed ścianą śmierci. Zapowiedziano, że zostaną rozstrzelani. Groźby nie spełniono lecz po wstępnym przesłuchaniu aresztowanych umieszczono w celach oddzielając rektora od jego kleryków. Z początku nie było między nimi żadnego kontaktu. Po tygodniu przez strażnika klerycy otrzymali oprócz pozdrowień zachętą do odwagi i solidarności popartą zapewnieniem, że ks. Sitko bierze całą winę na siebie. Jego pragnieniem jest, żeby wytrwali w powołaniu.

Początkowo aresztowany podlegał ostrzejszym rygorom będąc odcięty od kontaktów ze światem zewnętrznym. Był stale wzywany na przesłuchania ale nie wpływało to na zmianę jego postanowienia siedem tygodni po przyjeździe. Data zgonu jest niepewna. Przyjmuje się 13 lub 17 października. Karta zgonu jest wystawiona na dzień 12 października 1942 r. za przyczynę podając zapalenie płuc. Taką to oficjalną wersję zwykle przedstawiano rodzinom zmarłych. Świątkowie jego śmierci podają inny przebieg

wienia poniesienia całej odpowiedzialności za innych wmiieszanych w tą sprawę. Ks. Rektor troszczył się o swoich podopiecznych, dowiadywał się jak znoszą więzienie, przekazywał pozdrowienia wszystkimi możliwymi "kanałami".

Po dwóch miesiącach, po zmianie naczelnika zakładu karnego, wolno mu było otrzymywać paczki z Caritasu i mógł być też odwiedzany. Udało się też, dzięki życzliwości strażnika, jednemu z kleryków zobaczyć ks. Rektora w jego celi. Sprawiał on wtedy wrażenie, że znosi on więzienny reżim pogodnie i ze spokojem. W tym nowym klimacie ks. Sitko mógł, korzystając z usłużności i odwagi polskich strażników, przysyłać grypsy do oddanych mu osób będących na wolności. Prosił ich o podjęcie starań w celu zwolnienia kleryków, powtarzając, że "sam go-tów jest oddać życie, byleby ci byli wolni." W jego sprawie bp Komar dwukrotnie osobiście interweniował u dowódcy gestapo, ale nadaremnie. Niezależnie od tego rodzina księdza z Czarnej Sędziszowskiej k/ Kolbuszowej też czyniła starania o uwolnienie.

Pogoda i spokój ks. Sitki była podbudowana modlitwą za powierzonych jego opiece, za Ojczyznę, za Kościół i oddawał się jej dniami i nocami. Treści modlitw przybrały formę poetycką a zapisane w notesie dały początek jego Modlitewnikowi. Tak powstały: "Hymn Seminarium Duchownego w Tarnowie", dwanaście pieśni maryjnych oraz osiem o Najświętszym Sakramencie. W tym czasie mógł też ks. Sitko duszpasterzować wśród więźniów. Odprawiał w swej celi Msze Święte, co umożliwiały hostie i wino dostarczane przez ofiarnych strażników, a więźniów wyprowadzanych na rozstrzelanie czy do obozów umacniał, o ile to możliwe, sakramentami świętymi. Jego wewnętrzną postawę dobrze ilustruje wiersz Jana Kasprowicza:

*Błogosławieni,
Którzy w czasie gromów
Nie utracili równowagi ducha.
Którym na skutek spustoszeń i gromów
Nie płynie z serca pieśń rozpacz głucha.
Którzy wśród nocy nieprzebytej cieni
Nie tracą wiary w blask rannych
płomieni.
Błogosławieni.*

zdarzeń. Idąc do pracy zastąpił on po drodze i upadł. Współwięźniowie chcieli go podnieść - nie pozwolono na to a esesman, który szedł z tym komando stanął butem na szyi księdza Sitki i tak go na miejscu dobił. Miał 62 lata. Jego ciało zapewne spalono w krematorium.

Pobył ks. Sitki na oddziałach karnych więzień w Tarnowie i Krakowie na Montelupich trwał blisko 10 miesięcy - bo tyle czasu trwało przygotowanie procesu o nielegalny ubój w gospodarstwie seminaryjnym. 14 marca 1942 roku miał miejsce jego proces przed Sądem Specjalnym (Sondergericht) w Krakowie. Prokurator domagał się trzech lat więzienia. Ostateczny wyrok wyniósł, za zgodą gestapowca z Tarnowa asystującego rozprawie, sześć miesięcy. Po rozprawie wrócił do więzienia na Montelupich a stamtąd do Tarnowa. Jeszcze 31 lipca wydawało się, że do zakończenia kary pozostało mu dokładnie półtora miesiąca. Niespodziewanie następnego dnia został on przeniesiony z oddziału karnego na oddział polityczny o zastrzyżonym rygorze. Około 20 sierpnia przeprowadzono go wraz z grupą więźniów na stację kolejową. Wszystkich przewieziono do Krakowa, a stamtąd skierowano do obozu w Oświęcimiu. Przybył tam 27 sierpnia 1942 roku "transportem z Krakowa" - jak można wyczytać w archiwach. Umieszczono go w bloku nr 25a. Otrzymał numer 61908. Poinformowany kilka dni wcześniej przed przewiezieniem do obozu przez tarnowskich strażników o czekającym go przeznaczeniu, zamknął własne sprawy a Modlitewnik przekazał swojemu przyjacielowi z czasów kurialnych i seminaryjnych, ks. wicerektorowi Stanisławowi Łachowi.

15 września 1942 roku, w dniu w którym miał być zwolniony, bp Komar przesłał pismo do kancelarii Hitlera w Berlinie. Informował w nim, że ks. Sitko skazany na sześć miesięcy za nielegalny ubój, właśnie w tym dniu zakończyć miał odbywanie kary. Nadmieniał też, że rzeźne sztuki pochodziły z własnego gospodarstwa i były przeznaczone dla własnych potrzeb, a zatem ubój nie był nielegalny. Interwencja nie odniosła skutku.

Na ostatnim etapie życia ks. Sitko spotkał swojego byłego ministranta. Według jego świadectwa "w obozie ks. Infulat był spokojny, nie okazywał żadnego załamania, pełen nadziei oddał się całkowicie Bogu". Już we wrześniu 1942 roku, jak dowodzą dokumenty oświęcimskie, był on poddany prześwietleniu płuc co tylko potwierdzało jego zawsze słabe zdrowie. Dlatego też śmierć nastąpiła za-

W artykule wykorzystano: ks. Adam Nowak, "Ksiądz Rektor Roman Sitko".